

VILLESBO

Utgivare: Esbo svenska kulturförening

mars 2017

Tillsammans!

- Kollektivtrafiken ska betjäna alla ... sid 3
- EBUF – stark svensk kulturaktör ... sid 4
- Musik som redskap för integration ... sid 6
- Unga Teatern ger världspremiär ... sid 10
- Esbo Arbis firar 60 år med metro-lapptäcken ... sid 14
- Goda grannar eller tvåspråkig skola? ... sid 16
- Hembygdsföreningen firar Finlands 100 år ... sid 19
- Nya Esbo sjukhus välkomnar ... sid 23

Ledare

Bästa läsare!

Du håller i din hand den första upplagan av tidningen Vi i Esbo. Vi i Esbo ges ut av Svenska Kulturföreningen i Esbo. Det är roligt, att Du tar dig tid, att bekanta Dig med vår tidning.

I tidningen har vi valt att blanda kulturen med samhällsfrågor, eftersom dessa i hög grad är beroende av varandra. Vårt föreningsliv är rikt, samarbetet mellan staden och tredje sektorn är starkt och detta samarbete ger en speciell gemenskap. Staden stöder föreningar och andra kulturaktörer ekonomiskt och genom annat samarbete. Det är viktigt, att det finns en fungerande växelverkan och ett gott förtroende mellan beslutsfattare, tjänstemän och föreningsaktiva.

Kultur i olika former tillhör alla. Kulturen är en samlade kraft, som välkomnar utan att diskriminera. I Esbo finns mycket, som är helt gratis, eller subventionerat, så att alla kan delta. Våra bibliotek har en mångfald av verksamhet, som inkluderar nyfinländare, barnfamiljer, ungdomar, skolbarn och äldre. Föreningar, klubbar och studiecirkel kan använda utrymmen gratis, och det finns allt från symaskiner och 3D-printer för alla, som har behov för dem.

Våra svenska skolor och daghem är också träffpunkter för kommuninvånarna. De kan utnyttjas av idrotts- och kulturföreningar, klubbar men också av privatpersoner. Våra skolor och daghem är centrala aktörer eftersom de fungerar som kulturpunkter, kulturproducenter och kulturkonsumenter.

I det kommande kommunalvalet avgörs inte bara vem som sitter i fullmäktige. Efter valet utses nämnder, kommittéer och råd. De flesta har någon anknytning till kulturverksamheten. Kulturnämnden är viktig, men stadsplanering, bildning, stadsteknik och miljö påverkar även de möjligheterna att utveckla kulturverksamheten. Kultur är musik, konst, teater, sång och dans. Men det är också landskap, språk, gemenskap, samvaro och nya vänner.

Tiina Kujala
Chefredaktör



Vi i Esbo

UTGIVARE
Esbo svenska
kulturförening r.f.

UPPLAGA
10 100 ex

CHEFREDAKTÖR
Tiina Kujala

ANNONSER
Kustmedia Ab
Emilia Häggman

**GRAFISK FORMGIVNING/
OMBRYTNING:**
Kustmedia Ab
Maria Lilläs

PÄRMBILD
Glada miner i
Vindängenhuset
Foto: Tiina Kujala

TRYCKERI
Botnia Print,
Karleby 2017

ADRESSKÄLLA
Bisnode-person-
marknadsföringsregister,
Gumtäktsvägen 3,
00520 HELSINGFORS

SFP:S KANDIDATER I KÖKLAX

657



**JOHANNA
AMINOFF-WINBERG**
Filosofie doktor
Riddarhusgenealog

664



**AKIM
BAYA**
Företagare

676



CHRISTINA GESTRIN
Agronomie- och forstmagister
Medlem i Esbo stadsfullmäktige
och stadsstyrelse

691



ANNA KORHONEN
Politics magister
företagare

704



TIM NORRGRANN
Närvårdare/barnskötare,
musiker

717



**ANN-CHRISTINE
SLOTTE**
Ekonomie magister

720



**"KENNE"
KENNETH SUNDRÖM**
Arbetsledare

Du har en röst!
Kommunalvalet
9.4.2017

SFP  **RKP**

725



**TOVE
WESTERLUND**
Lärare

731



**STEFAN
WÄRNÄ**
Företagare

**KOM OCH
TRÄFFA OSS!**

Morgonträffar
Fre 31.3.17 kl. 7-8 Köklax tågstation
Tis 4.4.17 kl. 7-8 Köklax tågstation

Caféträffar med kaffe och bulla
Lör 1.4.17 kl. 12-13.30 Café Brunnsdal, Köklax
Lör 1.4.17 kl. 14-15.30 Café Riva, Lippulaiva

Kollektivtrafiken ska betjäna alla

Människan är nu en gång för alla så funtad att då något förändras är det de missnöjda som hör av sig, medan de nöjda tiger still.

Det här har jag upplevt mycket konkret under mina fyra år i Helsingfors Regiontrafiks styrelse. Och så här ska det förstås också vara. Vi förtrondevalda ska vara lyhörda för kritik, och behöver nog inte få annat tack än på sin höjd förnyat förtroende – om vi är värda det.

Ta bara den beryktade västmetron som exempel. Alla är vi förstås upprörda över att tidtabellen försenats och budgeten överskrids. Utom att en del i Esbo kanske innerst inne är nöjda med att ha fått hålla de direkta busslinjerna kvar lite längre...

Utredningar görs nu av hur det har kunnat gå så illa. HRT har lyckligtvis inget med bygget att göra, utan det har bara blivit vår uppgift att fixa busstrafik i stället. Först då metron öppnar, förhoppningsvis i augusti, kommer HRT in i bilden som beställare och betalare av trafiken.

En halv timme eller 30 minuter?

Spårtrafik med anslutande bussar är – på gott och ont – en huvudprincip i HRT:s trafik. Det har vi för östmetrons del inom Hel-

singfors, liksom i de riktningar som betjäns av tåg. Jag upplevde det själv då stadsbanan med fyra spår byggdes ut till Kervo. Före det hade vi från Mosabacka i norra Helsingfors två direkta bussar till Järnvägstorget, och då tog det en hel halvtimme att komma in till stan. Nu, då vi ska byta till tåg i Malm tar det bara 30 minuter...

Få kommer också i Esbo att spara tid på metron – om man inte direkt ska vidare till Hagnäs och därifrån österut. Däremot sparar vi i längden pengar och skonar framför allt miljön. Ändå förstår jag mycket väl många Esbobors missnöje med att busslinjerna klipps av, då man så snabbt har kommit ända in till Kampen.

Det nya zonbiljettsystemet som införs under nästa år är däremot en god nyhet för södra Esbo. Med motsvarigheten till den biljett som nu har gällt bara inom Esbo kommer man sedan att kunna resa fritt mellan allt från Nordsjö i Helsingfors och Grankulla. Däremot inte till Östersundom och inte från och till norra Esbo (utom internt inom Esbo, förstås), eftersom det nya systemet bygger på avstånd, inte kommungränser.

Glöm inte glesbygden

På tal om norra Esbo: ett stort problem i HRT är att vi har saknat en medveten strategi för våra (relativa) glesbygder. I det ursprungliga SAD/HRT-området fanns det sådana bara i just norra Esbo och delar av östra Vanda. Men då Kyrklätt och Sibbo för några år sedan kom med, accentuerades den här bristen. Nu då också Sjundea och Tusby från nästa årskifte kommer med, och förhoppningsvis snart också Nurmijärvi, tvingar det förhoppningsvis fram en sådan strategi.

Om jag sitter kvar i HRT-styrelsen under nästa period kommer jag att göra mitt bästa för att råda bot på den här bristen. Också landsbygdsdelarna av vår storstadsregion måste få sitt servicebehov tillfredsställt, och det måste t.ex. bli ett slut på att stadsbussar utan säkerhetsbälten kör tiotals kilometer på motorväg.

Gratis kollektivtrafik?

Inför kommunalval finns det alltid de som vill lova "gratis" kollektivtrafik i vår region. Gratis service finns ju inte, kostnaderna ska alltid betalas, så det som avses är avgiftsfri kollektivtrafik. Det låter vackert, men låt oss tänka efter.

Nu betalas hälften av kostnaderna av kommunerna, alltså över kommunalskatten, och hälften av användarna, via biljettpriserna. Det är en god balans mellan två lika väl motiverade principer: å ena



FOTO: SFP

Björn Månsson leder SFP:s grupp i Helsingfors stadsfullmäktige och är partiets enda medlem i Helsingfors Regiontrafiks (HRT) styrelse

sidan att alla i ett välfärdssamhälle bekostar servicen även om man inte själv använder den (tillämpas t.ex. på skolor och bibliotek) och att användarna ska betala (tillämpas t.ex. på el- och vattenförsörjning). T.ex. i dagvården och hälsovården fördelas kostnaderna mellan skatt och avgifter.

Om vi skulle erbjuda avgiftsfri kollektivtrafik måste vi höja kommunalskatten md 1-2 procentenheter, beroende på vilken servicenivå vi vill ha. Och om vi skulle slopa skattesubventionen skulle vi vara tvungna att fördubbla biljettpriserna. Jag säger nej till bägge alternativen.

Tryck på biljettpriserna

Däremot har vi ett annat problem med biljettpriserna, som måste lösas. I och med västmetron i Esbo, ringbanan i Vanda och de planera-

de Kronbroarna och kanske också centrumslingan i Helsingfors, skenar kostnaderna för infrastrukturen iväg som aldrig förr.

Också de ska nu täckas enligt formeln 50-50, alltså hälften över skatt och hälften med biljettintäkterna. Det betyder att trycket på biljettpriserna ökar kraftigt under de närmaste åren, om vi inte lyckas få kommunerna att bära ett större ansvar för dessa infrakostnader.

HRT-styrelsen har därför tagit initiativ till förhandlingar kommunerna emellan. Hittills har kommunerna visat kalla handen. Här borde de förtroendevalda sätta in hela sin kraft, i stället för att lova gratistrafik. ■



Metrostationen i Mattby väntar på metron.

EBUF

– stark svensk kulturaktör



Kulturen vid ån 2015 genomfördes i strålende sol.

Esbo bygdens ungdomsförbund, populärt förkortat EBUF, har 110 år på nacken, men jobbar ivrigt på för framtiden, för sina nio medlemsföreningar och för deras 2 300 medlemmars väl och ve – men också för gemene man i Esbo som vill ta del av program och aktiviteter på svenska. Uf-husen står öppna för alla!

Sju av EBUF:s medlemsföreningar, har egna föreningshus runt om i Esbo som kan hyras av utomstående för de flesta aktiviteter. Verksamhet arrangeras också i skolfastigheter och Uf Södrik Svensk driver Lekskolan Sockan i Södrik, Skärgårdens Vänner i Esbo driver daghemmet Vikingahem i föreningshuset Vikingaborg och Mattbynejdens uf verkar i Mattliden. De övriga uf-husen är Stenhalla i Noux, Carlberg i Gammalgård, Thorstop i Alberga, Fallläker i Bemböle och Valhalla i Köklax samt Logen i Gröndal.

Musikinstitutet Kungsvägen (MIK) med ca 860 elever grun-

dades av EBUF år 1974 under namnet Esbo bygdens musikskola. År 1973 hade förbundet startat Glims sommar-teater och år 1976 Glims höstmärnad. Vården av gamla gravar invid Esbo domkyrka har en över 90-årig tradition!

I dagens läge är det elever vid Lagstads skola som efter en historisk introduktion i skolan får rusta sig med hinkar, vatten och borstar för att tvätta av de gravstenar som behöver omvårdnad. Intresset för att delta i NSU-/EBUF-frågesportens tre tävlingskategorier har under de senaste åren varit mycket stort både bland knattar, juniorer och vuxna uf:are i Esbo.

Ett framgångsrikt exempel på samarbete mellan Esbo stad, EBUF, Esbo hembygdsförening, Esbo svenska församling, Esbo marthaförening och ett stort antal övriga svenska föreningar i Esbo var evenemanget Kulturen vid ån, som introducerades år 1999 och som under 18 år utvecklades till det största årliga enskilda svenska kulturevenemanget i Esbo. I år har evenemanget fått en något annorlunda prägel och ordnas 11 maj under namnet En kulturdag kring ån.

EBUF arrangerar årligen sportlovs-läger och tre sommarläger. Platserna på årets läger har haft en strykande åtgång. Likaså arrange-



LasseMajas Detektivbyrå, Sommarmysterierna blev en framgång för Finns sommar-teater 2015.



Sunes sommar spelades på Finns sommar-teater 2016.



Skådespelarna i Finns sommarteaters pjäs 2017, barnmusikalen Pelle Svanslös.

rar EBUF teater- och konsertbesök och en årlig sommarresa med kulturell profil. Sommarens resmål är Bergslagen och Västmanland i Sverige.

EBUF:s sommarteater heter sedan år 2006 Finns sommarteater. Den ligger inte på Finnsbacken, men på Esbogårds mark på Holmen i Köklax, ca 500 m från parkeringsplatsen vid Kungsgårdsvägen 35. Sedan början av 1990-talet har teatern konsekvent satsat på pjäser för hela familjen, med tonvikten på barn och ungdomar. I år spelar teatern barnmusikalen Pelle Svanslös i regi av Mika Fagerudd. Pjäsen upphovsmän är Anneli Mäkelä, Ilkka Kuusisto och Lars Huldén och berättelsen baserar sig naturligtvis på Gösta Knutssons älskade böcker. Inför sommarens spelsäsong 8.6–2.7.2017 bygger förbundet nya faciliteter för sommarteatern.

Höstens vackraste marknad arrangeras årligen av EBUF och medlemsföreningarna på Glims gårdsmuseum, i år den 17 september. Verksamhetsåret avslutas med firandet av Esbo Lucia, som sedan 1980 har skötts av EBUF. Esbo Lucia väljs av EBUF:s styrelse och kröningsfesten arrangeras före 13.12 i form av en familjefest. Esbo Lucia medverkar bl.a. vid MIK:s och Manifestums julkonserter och Luciaföljet gör årligen ca 30 framträdanden på daghem, sjukhus, serviceboenden, fester etc.

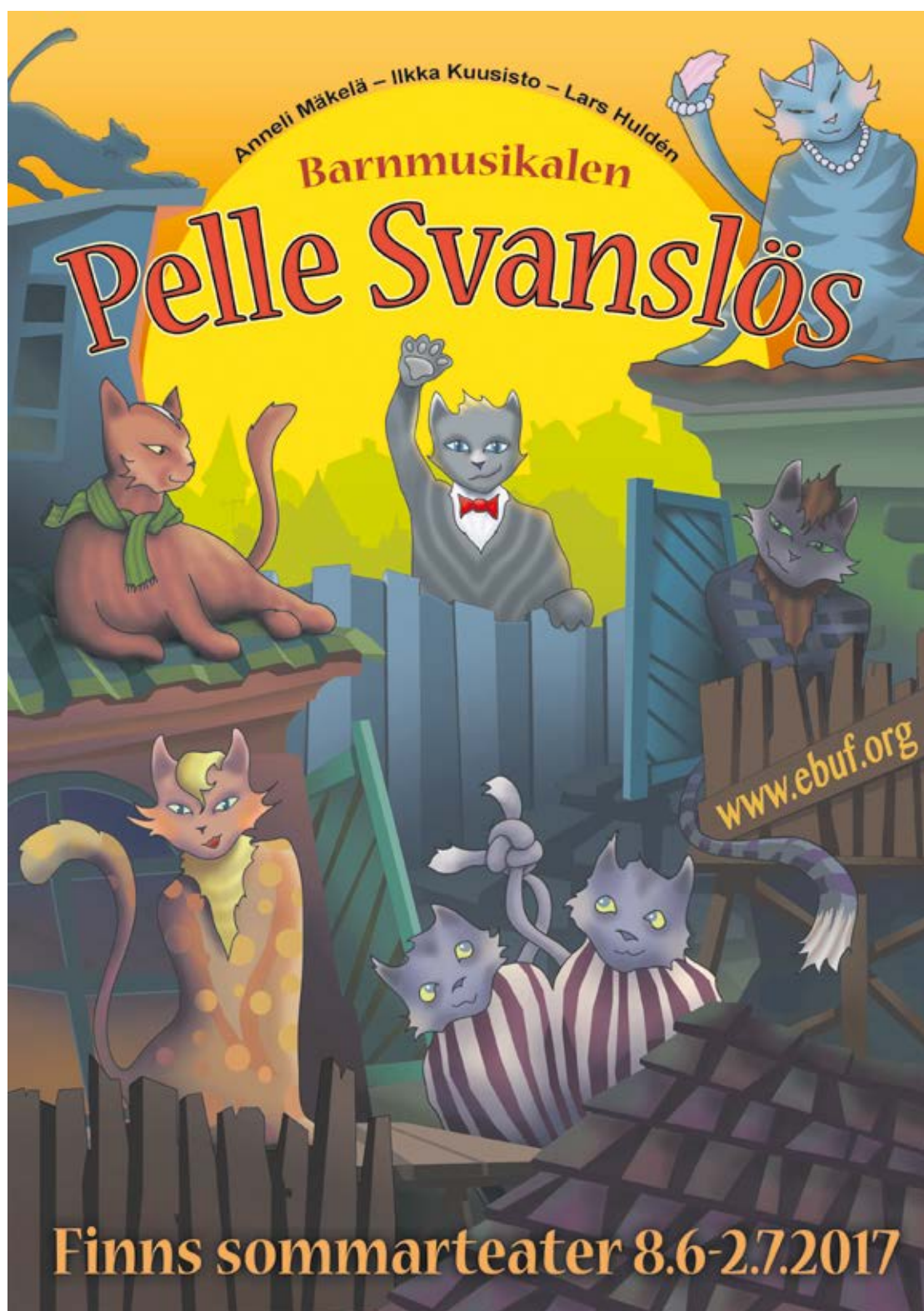
En årlig insamling till något socialt ändamål sker under luciaperioden. År 2016 inhämtade den över 6 000 euro till föreningen Sylva ry.

EBUF äger Stockhuset i Mattby, som disponeras av Musikinstitutet Kungsvägen. Sedan år 2007 hyr förbundet en skolsal i Träskby f.d. skola av Esbo stad, som fungerar som teatergarderob och rekvisitalager. Förbundet ger ut medlemstidningen EBUF-Nytt, med 4 nr per år, upplaga 1 700 ex. Tidningen går också till beslutsfattare, skolor, bibliotek och infopunkter. Alla som vill kan prenumerera på tidningen för 15 euro. EBUF koordinerar annonseringen i annonspalten Myrstacken i HBL och alla föreningar som, till reducerat pris, vill nå synlighet för sina aktiviteter kan kontakta förbundet. Kurser, klubbar och utbildningsdagar hålls enligt medlemmarnas behov och önskemål, de senaste satsningarna är filmkurser för skolungdomar.

EBUF leds av en styrelse med ordförande, åtta ledamöter från medlemsföreningarna jämte personliga ersättare. Maria Sjöroos är förbundets ordförande sedan år 2012. Förbundets verksamhetsledare sedan år 1991 är Iwe Ekström som i höst efterträds av Martina Gardberg, nuvarande koordinator för ekonomi och verksamhet. Mer info om förbundet hittar man på hemsidan www.ebuf.org. ■

TEXT OCH FOTO: IWE EKSTRÖM

FINNS SOMMARTEATER



BARNMUSIKALEN PELLE SVANSLÖS

Anneli Mäkelä–Ilkka Kuusisto–Lars Huldén
Regi: Mika Fagerudd

tor 8.6 kl. 19	tor 15.6 kl. 19	tis 27.6 kl. 19
lör 10.6 kl. 17	lör 17.6 kl. 17	ons 28.6 kl. 19
sön 11.6 kl. 17	sön 18.6 kl. 17	tor 29.6 kl. 19
mån 12.6 kl. 19	mån 19.6 kl. 19	lör 1.7 kl. 17
tis 13.6 kl. 19	tis 20.6 kl. 19	sön 2.7 kl. 17
ons 14.6 kl. 19	mån 26.6 kl. 19	

Biljettpriiser: Barn 8 euro (4–12 år), vuxna 15 euro (13 år –), specialpris för grupper. BILJETTER: www.netticket.fi fr.o.m. 15.3.2017
INFO & BILJETTER via EBUF: tfn 050 406 4244/Martina Gardberg, vard. kl. 9–16
040 510 3345/Iwe Ekström, producent, www.ebuf.org

FINNS SOMMARTEATER I ESBO 2017



Glimes höstmarknad år 2016 med ett dignande lotteribord.

FOTO: KASPER DALIKARL



Åsa Gustavsson är flöjtist och flöjtpedagog vid Musikinstitutet Kungsvägen i Esbo.

Musik som redskap för integration

Hur kommer det sig att du blev lärare till en flyktingflicka? Hur fick du höra om henne, hur fick ni kontakt?

I och med att den stora flyktingkatastrofen i Europa uppdagades under sommaren och hösten 2015, och konflikten i Syrien blev allt värre, kände jag en stor frustration och uppgivenhet över att inte kunna göra något för saken. Som medmänniska i de här frågorna känner man sig oftast rätt så liten och maktlös. I det skedet bestämde jag att om det ens är en liten sak man kan göra, så kanske det har någon betydelse i den stora helheten. Därför har jag gärna ställt upp som musiker på välgörenhetstillställningar, bidragit med pengar till Röda Korset och haft den stora förmånen att bli finländsk "styvmamma" till en man från Syrien, som nu har permanent tillstånd att stanna i Finland.

Min flöjtelelev, en flicka från Kurdistan, blev min flöjtelelev via kontakter till Jakobstad och Yrkeshögskolan Novia. Familjen hade bott i Jakobstad, och flyttade ner till Esbo i samband med att de fick uppehållstillstånd i Finland. Deras vänner i Jakobstad sökte vänfamiljer till dem i Esbo, vilket ordnades snabbt via en förfrågan på Facebook. I samband med det erbjöd jag gratis flöjtsektioner till barnen i familjen och det visade sig att dottern i familjen ville börja spela flöjt. Jag kontrollerade givetvis med min arbetsgivare på Musikinstitutet Kungsvägen att detta var ok, och de gav mig grönt ljus. Våren 2016 togs flickan in på elevplats i vårt musikinstitut från och med läsåret 2016-17.

Vad har det betytt för dig att få vara en del av hennes nya liv i Esbo?

Hon blev min elev mitt i en egen, dramatisk livskris. Min man hade oväntat dött sommaren 2015 och jag hade svårt att riktigt se en mening med livet och med mitt arbete som flöjtpedagog. Mitt arbete kändes väldigt betydelselöst vid sidan om allt annat

som hände i mitt eget liv och ute i världen. Hon har lärt mig att mitt jobb har betydelse. Musik kan riva murar och bygga broar människor emellan. Hon har dessutom visat mig hur viktig vuxenkontakt en flöjtlärare kan vara. Plus att hon har en genuin glädje inför musiken och allt det nya hon lär sig.

På vilket sätt var det annorlunda än dina tidigare elever?

Det är ju en stor kulturskillnad både angående språk och sättet hur hon och hennes familj förhåller sig till mig som lärare. Hon och de visar en stor respekt för mig på ett positivt sätt. Det tog t.ex. länge att övertyga henne om att hon inte behöver titulera mig "lärare", utan får använda mitt förnamn. Lektionerna är även ett direkt språkbud. Undervisningsspråket är finska, eftersom hon går i finsk skola, men jag smyger in lite svenska här och där. Rent musikaliskt har det också varit ett äventyr att undervisa henne, eftersom västerländsk musik inte direkt är självklar för henne.

Det har varit roligt att få följa med hennes utveckling till en mera öppen flicka som vågar fråga om saker och ting, och även vågar berätta om sig själv. De mest berörande stunderna för mig har varit när hon frågade om jag hade fått gå i skola, och när hon berättade om sitt forna hem i Kurdistan. Att få se glädjen i hennes ögon när hon insåg att flickor också kan studera och göra vad de vill var en stor stund för mig personligen. Hennes stora dröm är att bli astronaut, och med hennes målmedvetenhet skulle det inte förvåna mig om hon en dag uppnår sina drömmar.

Åsa Gustavsson är utbildad flöjtist och flöjtpedagog med slutexamen från Yrkeshögskolan Metropolia. Hon är för närvarande verksam som flöjtpedagog vid Musikinstitutet Kungsvägen i Esbo, och frilansar som flöjtist.

TEXT: ÅSA GUSTAVSSON

“ Det har varit roligt att få följa med hennes utveckling till en mera öppen flicka som vågar fråga om saker och ting ”

JUKKA PIIRONEN

SFP/RKP
ESBO/ESPOO



708

SFP RKP



Nina
684 af Hällström

Jag vill trivas i Esbo

SFP RKP

**VI HAR EN HÖG
MED INSTRUMENT
VILKET VILL
DU SPELA?**



Prova och bekanta dig med olika instrument

Måndagen den 24 april kl 18-20 har du möjlighet att komma och prova och bekanta dig med olika instrument i MIKs utrymmen i Hagalund, Vindgränden 6. MIK finns i samma hus som Folkhälsan. I Folkhälsans matsal kan man lyssna till olika instrument samtidigt som man tar sig en kopp kaffe eller ett glas saft med tilltugg. En våning ner, i MIKs utrymmen, kan man få prova på olika instrument och samtala med lärare om instrumenten och om musikstudier. I aulan finns dessutom info om MIK och där kan man också anmäla sig till instrumentgrupper samt till musikleken. För de yngsta finns det ett instrumentpass där man kan samla stämplor när man provat olika instrument. Välkommen!

Börja i MIK

MIK tar emot elever i anmälningsordning till alla instrument. För de som söker in till sång (klassisk & pop) eller körsång ordnas ett sångtest 23.5.2017. Anmälningen sker via MIKs hemsida och anmälningstiden är 2-9.5.2017. Mer info om MIK och musikstudier hittar du på www.kungsvagen.fi



BILD: NINA HAIKO

Barnoperan Dumma Kungen – Finland 100

Med anledning av Finlands 100-års jubileum sätter Musikinstitutet Kungsvägen (MIK) upp en barnopera i november 2017. Barnoperan är nyskriven av författaren Monica Vikström-Jokela och kompositören Cecilia Damström och den framförs av operastudion, barnkörer och instrumentalister vid MIK. Regissör är Seija Metsärinne.

Dumma kungen är en saga om att våga möta det som är nytt och okänt. Det vågar inte kungen, han blir väldigt förargad och ängslig när främmande människor från Plattland en dag flyttar in i hans rike Mittland. Tänk om de nya invånarna inte begriper att kungen alltid har rätt? Tänk om de talar ett språk som inte kungen förstår - hur ska han då kunna tjuvlyssna på dem? Inte gör drottningen heller situationen bättre: hon bryr sig bara om att vinna mästerskapen i kompiskänk. Vilken tur att det hemlighetsfulla barnet Tinder också flyttar in i kungens slott!

Barnoperan riktar sig till 4-10 åringar och den framförs i Nya Paviljongen i Grankulla. Premiär blir det den 10.11.2017 kl 18.00. Övriga föreställningar är 11.11 kl 16.00 och kl 18.00 samt dagis- och skolföreställningar 13-14.11. Biljetterförsäljningen börjar i mitten av september.



732

Rolf Zachariassen

SFP RKP

*Vill arbeta för pensionärernas välbefinnande!
Eläkeläisten asialla!*

ANNA KORHONEN

För dina barns framtid – Lapsesi tulevaisuuden puolesta

- ✓ För en levande tvåspråkighet
- ✓ För mammors jobbopportuniteter genom flexibla vårdarrangemang
- ✓ För en skola som satsar på elevernas välmående
- ✓ För en god och jämlik social- och hälsovård
- ✓ Elävä kaksikielisyys
- ✓ Äitien työmahdollisuuksien parantaminen joustavien hoitojärjestelyjen kautta
- ✓ Lapsille koulu, jossa panostetaan oppilaiden hyvinvointiin
- ✓ Hyvä ja tasavertainen sosiaali- ja terveyshuolto

691

SFP RKP **SVENSKA KVINNOFÖRBUNDET**

www.sfp.fi/kandidat/anna-korhonen | www.facebook.com/AnnaKorhonenEsbo



Idrotts- och ungdomsnämnden Anders Wikholm

1. Vilka uppgifter har Idrotts- och ungdomsnämnden?

Idrotts- och ungdomsnämnden handhar ärenden som berör Esbos idrotts- och ungdomsverksamhet. Vi försöker se till att t.ex. idrottsplatser, friluftsleder, sim stränder och ungdomsutrymmen hålls i ändamålsenligt skick, så att såväl yngre som äldre har möjligheter att utnyttja dem. Ytterst viktigt är förstås det samarbete som staden gör med olika föreningar och aktörer. Bland annat understöden som beviljas åt föreningarna besluts i nämnden. Dessa understöd och möjligheten att använda stadens utrymmen till ett billigt pris är en grundförutsättning för många föreningars verksamhet.

2. Vilka har tyngdpunkterna varit under den gångna perioden?

Under den gångna dryga 4-årsperioden har vi jobbat för att säkerställa utrymmen/faciliteter, tjänster och understöd som är till nytta för idrott, motion och ungdomsverksamhet för alla esbobor. Staden producerar själv eller i samarbete med föreningar ett brett sortiment med verksamhet och det har vi försvarat. Utvecklandet av mångsidiga idrottsparker i våra stadsdelar är viktigt för oss alla. Den renoverade simhallen och friluftsbadet i Alberga har varit en stor succé, med hela 557 000 besökare under det första verksamhetsåret.

3. Vilka blir de viktigaste frågorna under 2017-2021?

En fortsatt kamp att med knappa medel se till att alla faciliteter hålls i skick, att servicenivån hålls uppe, att vi skulle kunna utöka medlen till understöden åt föreningar, att staden (t.ex. i samarbete med andra aktörer) bygger nya faciliteter (t.ex. projektet Kameleonten, mångaktivitetshall invid Alberga stadion). Det fungerande samarbetet mellan staden och föreningarna kan ännu utvecklas, via samarbete kan vi alla få mera valuta för pengarna.

Knappa penningresurser har nog rätt länge varit en sak som idrotts- och ungdomssektorn fått kämpa med. Trots det tror jag starkt på att en ökning av befolkningsunderlaget i Esbo på sikt öppnar nya möjligheter och eventuellt även nya lösningar till finansiering (även annat än skattepengar).

4. Vad har varit viktigt för dig som nämndmedlem?

Vi har under den senaste valperioden jobbat för att säkerställa stödet till såväl idrotts- som ungdomsaktörer i Esbo. Vi har lyckats med att förnya utdelningskriterierna, så att de skall vara så rättvisa som möjligt. Vi har även jobbat för att alla skall ha möjlighet till meningsfyllda fritidssysselsättningar och det anser jag att har lyckats väl. Vi har även lyckats utveckla och hålla anläggningarna i skick, trots knappa resurser. Samarbetet med föreningarna är en hörnpelare som vi har utvecklat väl och det kommer framöver att bli ännu bättre.

I Idrotts- och ungdomsnämnden har SFP representerats av Anders Wikholm och Christa Lempinen (ers.)

I Ungdomsfullmäktige får de unga påverka beslut som gäller dem

FOTO: MIIRA JASMIN SAALASTI



Årets ungdomsfullmäktig 2016 Erin Melán

Vad är ungdomsfullmäktige?

– Ungdomsfullmäktiges viktigaste uppgift är att se till att de ungas röst blir hörd i Esbo stad. Vi försöker behandla allt som har med de unga i Esbo att göra, ibland även andra saker enligt egna intressen. Det som skiljer oss i Esbo från vissa andra ungdomsfullmäktigen i Finland, är att vi har närvarorätt på fullmäktiges möten i Esbo och vi har även närvarorätt i alla nämnder i Esbo.

Vilka frågor har varit speciellt viktiga under den gångna perioden?

– De frågor som vi har behandlat mest under den senaste perioden är jämlikhet, åldersrasism, skolornas vardag, dvs. tvåspråkighet, luftproblem och mögelskador. Den nya läroplanen har varit en stor fråga under de senaste åren, då många av oss har fått chansen att jobba med den i olika nämnder.

Vilka frågor tror du att blir de viktigaste under den kommande perioden?

– Det kommer att bli mera allmänt med ungdomsfullmäktigen i Finland, då många städer och kommuner grundar dem. Det leder till mera samarbete mellan olika städer, kommuner och organisationer. Vi kommer att jobba ganska långt med samma frågor som under den gångna perioden, eftersom

frågorna är tidskrävande och viktiga. Självklart kommer det också nya frågor som man kommer att ta ställning till.

Hur påverkas ungdomsfullmäktiges arbete av förändringarna i samhället?

– Tiden kommer att visa hur ungdomsfullmäktiges roll och arbete påverkas i framtiden genom att vi samarbetar med de andra ungdomsfullmäktigena, och genom att vi själva tar initiativ och kontaktar olika politiker och olika organisationer. Genom befolkningsökning kommer vi i Esbo att få mera mångfald och mera variation i staden, vilket antagligen kommer att leda till nya idéer och tankar.

Vad har du speciellt arbetat för?

– Förra året när jag var ordförande för Esbo ungdomsfullmäktige, tog jag initiativet till att skriva en motion om mobbning. Eftersom mobbning är något jag varit med om, så kände jag att det var viktigt att göra en motion. Vi fick den bästa responsen vi någonsin hade fått. Motionen blev en stor framgång bland beslutsfattarna då den godkändes i Esbo och vissa andra städer och kommuner tog vara på idén. Jag hade chansen att sluta som ordförande genom att jag blev utnämnd till "Årets ungdomsfullmäktig 2016", "Vuoden nuorisovaltuutettu 2016".

“ Ungdomsfullmäktiges viktigaste uppgift är att se till att de ungas röst blir hörd ”



Esbo IF:s Ärevarv startar.

Esbo IF anrik idrottsförening i Esbo med 100 år på nacken

Esbo IF är den största svenskspråkiga idrottsföreningen i Esbo, med en mångsidig repertoar för såväl yngre som äldre. Verksamhet finns det inom följande grenar: friidrott, gymnastik, bowling, handboll, volleyboll och motion.

För barn är verksamheten främst inom friidrotten och gymnastiken. Vi har träningar på gång på flera ställen i Esbo och i princip händer det något varje dag i veckan. På sommaren har vi våra friidrottsträningar främst på idrottsplanerna i Köklax (Mankby), Alberga och Grankulla. Vintertid är det verksamhet i Kannbro, Othallen och ett flertal skolors jumpassalar. Där till har vi även träningar i Vindbacken (gymnastik). Totalt då vi räknar barn, ungdomar och äldre har föreningen cirka 2000 medlemmar.

Vi välkomnar gärna nya medlemmar med i verksamheten och närmare information finns på vår hemsida www.esboif.fi där du hittar träningstider och annat aktuellt. Sommarsäsongen startar i maj med uteträningar och under sommarmånaderna ordnas även våra populära sommarläger för barn.

Esbo IF är även en van och rutinerad arrangör av såväl stora mästerskap som evenemang för motionärer. Årligen är vi med och arrangerar bl.a: Esbo Strandmaraton och Kvällslopp, Kurrerundan, Solvalla Trail m.fl. tävlingar.



Esbo IF:s lag vid SFI-seriefinalen.

Idrott är även tävling och Esbo IF erbjuder också de unga idrottarna en möjlighet att nå den nationella och internationella toppen. Esbo IF placerade sig ifjol som åttonde bästa friidrottsförening i Finland. Förebilder inom friidrotten är bl.a. Oskari Möro, Jessica Rautelin och Saga Andersson. Möro deltog i OS år 2016, var EM

fyra och innehar finska rekordet på 400 m häck. Jessica Rautelin tävlar i 7-kamp med fina framgångar och 16-åriga stavhopparen Saga Andersson vann FM guld för vuxna i februari med 425 cm, vilket är världsledande resultat för under 17-åringar.

Vi har ett nära samarbete med de andra friidrottsföreningarna i Esbo

och ett mångsidigt samarbete med Esbo Stad. Via samarbetet kan vi erbjuda esboborna unika upplevelser i idrottens och motionens tecken. Välkommen med i verksamheten, se närmare på www.esboif.fi. ■

TEXT: ANDERS WIKHOLM
FOTO: TINJA LINDGREN / ESBO IF

FRED GRANBERG

fullmäktigeledamot, medlem i Tekniska nämnden

- *Fixa mögelskolorna!*
- *Bygg nytt, men med trivsel som ledstjärna!*
- *Trafiken på ytan ska också fungera, inklusive lätttrafiken!*
- *Stora projekt måste beredas bättre än hittills!*
- *Urbanisera inte stränderna, bevara fungerande båthamnar!*

SFP  RKP

678

Står till din tjänst

669

Håkan Blomberg

<https://www.facebook.com/BlombergHakan/>
<http://www.sfp.fi/kandidat/hakan-blomberg>



SFP  RKP

Annonser beställd av m1g



ESPOON
KAUPUN
GINTEAT
TERI

GÄSTSPEL FRÅN SVERIGE!

Scenkonst Sörmland:

LAINA OCH FÅGLARNA

Esbo kulturcentrum, Louhisalen
ons 5.4, tor 6.4 och fre 7.4 kl. 19, lör 8.4 kl. 15

SUSANNA ALAKOSKIS nya pjäs fortsätter den prisbelönta författarens bekanta tema om finländare som flyttat till Sverige. Berättelsens kärna är två systrar som livet har fört i motsatta riktningar. Uruppförande i Sverige i mars 2017. Spelas på svenska, textas på finska.

Biljetter 09 4393 388 www.espoonteatteri.fi lippu.fi



Bostadsförmedling på svenska.

Ring 050 421 0905

 **Kiinteistömaailma**

Kiinteistömaailma | Espoo Kauniainen Pecasa Oy LKV
p. 09 2311 0300, kauniainen@kiinteistomaailma.fi



FOTO: TIINA KUJALA

Biblioteket i Sello

Kulturnämnden Monica Marschan

Berättelsen om Esbo har inverkat på vårt arbete inom kulturnämnden. Till kulturnämndens uppgiftsområden ingår ärenden som gäller stadens finska kulturutbud och kulturprofil, stadsmuseet och stadsorkestern samt stadsbiblioteket.

Kulturnämnden beviljar årligen verksamhets- och projektunderstöd till kulturaktörer i Esbo och kulturverksamhet som äger rum i Esbo. Dessutom beviljar kulturnämnden ett stipendium för ett kalenderår i taget till en yrkeskonstnär i Esbo. Första gången beviljades författaren Ilkka Auer arbetsstipendiet år 2017.

Kulturnämnden har haft som målsättning att kultur kunde erbjudas åt alla invånare i Esbo, oberoende av ålder, kulturell bakgrund eller ekonomisk situation. KULPS, dvs. kultur- och motionsstigen för grundskoleelever i Esbo är en viktig del av kulturarbetet och den förstärker även lärandet.

Biblioteken hör till de viktigaste tjänsterna som staden erbjuder för sina invånare. Biblioteken fungerar idag även som mötesplats för både unga och gamla och där kan man göra mycket annat än bara låna böcker. Esbo teater kommer säkert att diskuteras under den kommande perioden.

Personer med andra modersmål än finska och svenska utgör en allt större grupp av befolkningen i Esbo och detta bör tas i beaktande när man planerar kulturverksamhet för stadens invånare. Kultur kan förena personer med olika bakgrund och det är utan tvekan en viktig del av framtiden i det mångkulturella Esbo.

SFPs representanter i kulturnämnden under perioden 2013-2017 har varit Monika Marschan och Benita Bärlund (ers.)

Landets äldsta barn- och



Unga teatern spelar på Lillklobb.



Fem filurer på Fallåker teater.



Fallåker Teater 45 år

Vad är teater i 45 år? En kort tid, som rymmer mycket. 38 olika uppsättningar, över 1500 föreställningar och närmare 2000 övningskvällar.

Man kan gott säga, att det inte är mycket men ändå 45 år. Vi tar då ett år i sänder. Vad rymmer ett år? I medeltal 30-40 föreställningar och 40 övningstillfällen och inte att förglömma, allt vid sidan om det vanliga arbetet.

Vem gör då allt detta? Närmare 200 skådespelare har stått på Fallåkerscenen. Många av dem har varit med endast under en period,

men många i flera år. Varje år har mellan 80-100 personer hjälpt till så att föreställningarna blivit av. De har ställt upp med allt från hjälp i buffén till parkering.

Varför valde vi då "Fem Filurer", en komedi bland alla musikalerna, operetter och farsor? Det är glädjen, skrattet och musiken som lockat publiken till Fallåker i 45 år. Vi ville fira 45 år av spelglädje. Vi har upplevt många år, då allt

sett grått ut, men ett gott skratt förlänger livet.

Man kan gott säga att med komedin "Fem Filurer, jag föll för dej", blir det en genomskärning av producerade pjäser med allt från musikalerna, komedier och farsor. Vad mera, en pjäs till år 2017 med premiär i december då har vi firat året med 3 uppsättningar. Till "Fem Filurer" har många gamla skådespelare ställt upp, bl.a. Peppe och Helena Kirjonen, René Blomster, Hasse Selenius, Thea och Lasse Kusénius, Inge och Jalle Åkerlund, Danielle Engström. Iscensättningen är av Lidia Bäck. ■

TEXT: THEA KUSÉNIUS
FOTO: JACKIE MICKELSON

"Fem Filurer" Våren 2017 med premiär i mars med 5 föreställningar. Ny premiär i början oktober.

Biljettbeställningen sköts av Inge Åkerlund
tfn 040 715 6259 eller jarl.akerlund@kolumbus.fi

ungdomsteater ger världspremiär

Unga Teatern har gamla anor och är således landets äldsta professionella barn- och ungdomsteater. I knappt 57 år har teatern erbjudit barn och ungdomar i hela Svenskfinland teaterupplevelser – både nyskapande dramatik och klassiker.

Denna vår har teatern en av Astrid Lindgrens mest omtyckta berättelser, Mio min Mio, på sin repertoar. Nästa höst är det dags för en världspremiär då boken Mördarens apa, för första gången dramatiseras och får liv på en teaterscen. Och detta sker i Kilo, i Esbo.

Unga Teaterns huvudscen finns på den gamla gården Lillklobb, som är en av Esbos äldsta som helhet bevarade lantbrukslägenheter. Dess ägoförhållande kan spåras till medlet av 1500-talet. Den nuvarande huvudbyggnaden är från 1870-talet och byggd i nyrenässansstil. Till gården hörde flera torp samt torv- och betesmarker. År 1979 hämtades den sista mjölken från Lillklobbs ladugård och år 1982 började ladugården omvandlas till teater. Skolteatern, som var teaterns dåvarande namn, flyttade in år 1983. Verksamheten vidareutvecklades år för år

och Unga Teatern blev utnämnd till Årets teater år 2010.

Vid sidan av produktionerna på hemmascenen har Unga Teatern även gästspel och turnéverksamhet, främst på svensk- och tvåspråkiga orter. Teatern är en av få i sitt slag, eftersom man spelar både på svenska och på finska. Unga Teatern är känd för sina pjäser som erbjuder något för alla åldrar. I programvalet betonas att det som är viktigt i livet intresserar människor i alla åldrar. Teaterns mål är att för några timmar bjuda sin publik med på en resa till fantasins underbara och spännande värld. De huvudsakliga samarbetsparterna är skolor, daghem och övriga som jobbar inom barn- och ungdomsbranschen. Man jobbar med konstfostran samt erbjuder publikarbete som anknyter sig till repertoaren.

Unga Teatern är stolt över att vara först ut med att sätta upp den

populära barnboken, Mördarens apa, skriven av Jakob Wegelius, som en teaterföreställning. Premiären äger rum på Lillklobb i september där spelsäsongen fortsätter till oktober. För att nå en bredare publik ges föreställningar även på Victoriascenen i Helsingfors i januari 2018. Föreställningens längd är 2 h inkluderande paus.

Mördarens apa är en blandning av ett klassiskt äventyr, en modern saga och en nervkittlande thriller. Boken är väldigt populär bland barn och unga i Sverige. Den är en fristående fortsättning på "Legenden om Sally Jones" som år 2008 belönades med Augustpriset. Mördarens apa har i sin tur fått Augustpriset år 2014 och Nordiska rådets pris för bästa barn- och ungdomsbok år 2015. ■

TEXT: MARIKA FAGERHOLM-ÅSTEN
FOTO: HANNA SUNDMAN

MÖRDARENS APA

PREMIÄR:

9 september på Lillklobb
LÄNGD: ca 2 h inkl. paus
REKOMMENDERAS FÖR 7 ÅR UPPÅT.

TEXT: Jakob Wegelius

REGI OCH DRAMATISERING:

Arn-Henrik Blomqvist

SCENOGRAFI OCH DRÄKTER:

Mimmi Resman

LJUD- OCH LJUSDESIGN:

Jukka Hannukainen

MASKDESIGN:

Tuija Luukkainen

PÅ SCEN:

Ylva Edlund, Mika Fagerudd,
Daniela Fogelholm, Paul
Olin, Frank Skog & Kristian
Thulesius.

För närmare information

kontakta Unga Teatern
på adressen
info@ungateatern.fi
eller telefon 09- 8620 8200

NÄRA DIG I ESBO – LÄHI



656

ANNE AHLEFELT
Daghemsföreståndare
Päiväkodin johtaja



657

JOHANNA AMINOFF-WINBERG
Filosofie doktor
Filosofian tohtori



658

RAINER ANDERSSON
Byggnadsarbetare
Rakennustyöläinen



659

SOFI ANDERSSON
Studerande
Opiskelija



660

NICLAS ANDLER
Klasslärare, ped.mag
Luokanopettaja, KM



661

NAIMAT ASAPOVA
Lärare, barnskötare
Opettaja, lastenhoitaja



668

ANDERS BLOMBERG
Sjukskötare (YH)
Sairaanhoitaja (AMK)



669

HÅKAN BLOMBERG
ICT-administratör
ICT-ylläpitäjä



670

RENÉ BLOMSTER
Chaufför
Kuljettaja



671

GUSTAV BÅSK
Dipl.ing., pensionär
Dipl.ins., eläkeläinen



672

ROBERT DONNER
DI, företagare
DI, yrittäjä



673

TINA EHNSTRÖM-BACKAS
Fil.mag., ämneslärare
Fil.maist., aineopettaja



680

VIVECA HANSSON
Studerande
Opiskelija



681

EVA HELLE
Pensionär, f.d. Int. Speditions
consult
Eläkeläinen, ent. Int. Speditions
consult



682

LASSE HOFFMAN
Fil.mag.
Fil.maist.



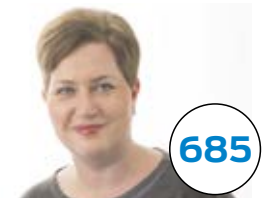
683

JOHAN HOLMBERG
Business controller, ekon.mag.
Business controller, KTM



684

NINA AF HÄLLSTRÖM
Verksamhetsledare, pol.mag
Toiminnanjohtaja, VTM



685

HEIDI JUSLIN-SANDIN
Programchef, TM
Ohjelmajohtaja, TM



692

NICHOLAS KUJALA
Förbundsordförande, pol.stud.
Liittopuheenjohtaja, valtiot.yo



693

TIINA KUJALA
Vuxenpedagog, ekon.mag.
Aikuiskouluttaja, KTM



694

JANNA LAURILA
Försäljare
Myyjä



695

FREDRIK LINDBERG
Arkitekt
Arkkitehti



696

STEN LINDGREN
DI



697

BENGT LINDQVIST
DI



704

TIM NORRGRANN
Närvärdare, musiker
Lähihoitaja, muusikko



705

HANNELE NYGÅRD
Ungdomsarbetsledare
Nuorisotyönjohtaja



706

ANNA NYLUND
Studerande
Opiskelija



707

NADINE PAIMIO
Tradenom,
trädgårdsmästarstuderande
Tradenomi, puutarhuri-
opiskelija



708

JUKKA PIIRONEN
Servicetekniker
Palveluteknikko



709

ANDERS PORTIN
Agroforstmagister,
verksamhetsledare
Maat. ja metsät.maist.,
toiminnanjohtaja



716

ULF SJÖGREN
Ekonomie magister
Kauppatieteiden maisteri



717

ANN-CHRISTINE SLOTTÉ
Ekonomie magister
Kauppatieteiden maisteri



718

MARIANNE STENBACKA
Ekonomie magister
Kauppatieteiden maisteri



719

MARIANNE STORÅ
Företagare, fysioterapeut
Yrittäjä, fysioterapeutti



720

KENNETH "KENNE" SUNDSTRÖM
Arbetsledare
Työnjohtaja



721

MARKUS SÖDERMAN
HUK



728

ANDERS WIKHOLM
Företagare, ekon.mag.
Yrittäjä, kauppatiet.maist.



729

NINA WIKSTRÖM
Merkonom
Merkonomi



730

NINA WINQVIST-NISKANEN
Hälsövårdare
Terveydenhoitaja



731

STEFAN WÄRNÄ
Företagare
Yrittäjä



732

ROLF ZACHARIASSEN
Pensionär, dipl.ekon.
Eläkeläinen, dipl. ekon.

ELLÄ SINUA ESPOOSSA



662

CHRISTEL BACHÉR
Tradenom
Tradenomi



663

MARITA BACKMAN
VD, ekonom, företagare
TJ, ekonomi, yrittäjä



664

AKIM BAYA
Företagare
Yrittäjä



665

DURIM BERISHA
Närvårdarstud., idrottsledare
Lähihoitajaopisk.,
urheiluohjaaja



666

MONICA BJÖRKMAN
Musiklärare, pensionär
Musiikinopettaja, eläkeläinen



667

SATU BJÖRKSTÉN
Key Account Manager



674

STEFAN EKHOLM
Företagare, familjefar
Yrittäjä, perheenisä



675

TOM EKLUNDH
Lärare
Opettaja



676

CHRISTINA GESTRIN
Agroforstmagister
Maat. ja metsät.maist



677

GUNNAR GOTHÓNI
Ingenjör (högre YH)
Insinööri (ylempi AMK)



678

FRED GRANBERG
Eur.Ing., pensionär
Eur.Ing., eläkeläinen



679

EVA-LENA GÄSTRIN
Sjukskötare (Högre YH),
simlärare
Sairaanhoitaja (ylempi AMK),
uimaopettaja



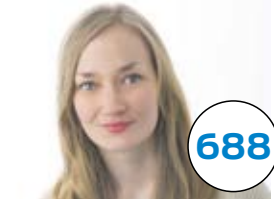
686

PONTUS KARLEMO
Försäljare
Myyjä



687

RAINE KATAJAMÄKI
Assistent för riksdagsledamot,
pol.mag.
Kansanedustajan avustaja, VTM



688

JONNA KAUTTO
Studerande, pol.kand.
Opiskelija, VTK



689

HANS PETER VON KNORRING
Bussföretagare, trafikplanerare
Linja-autoyrittäjä,
liikennesuunnittelija



690

CHRISTINA KOIKKALAINEN
Skattesakkunnig
Veroasiantuntija



691

ANNA KORHONEN
Pol.mag, företagare
VTM, yrittäjä



698

VICTORIA LUNDBERG
Studerande
Opiskelija



699

BO LÖNNQVIST
DI, företagare
DI, yrittäjä



700

MIKAEL LÖNNQVIST
Ingenjör
Insinööri



701

JILALI MAGHNOUJ
Maskintekniker
Koneteknikko



702

MARINA MALMSTRÖM
Dipl.ekon.



703

STINA MICHELSON
FM, lektor
FM, lehtori



710

PETER RAGNVALDSSON
Genealog, fil.mag



711

CHRISTINA RUTH
Filosofie magister,
gymnasielektor
Filosofian maisteri, lukiolehtori



712

HENRIK RÄIHÄ
Vicehäradschef
Varatuomari



713

**LIISA SARVIMÄKI-
PAANANEN**
Förvaltningsassistent
Hallintoassistentti



714

IBRAHIM SAYILIR
Restaurangföretagare
Ravintolayrittäjä



715

PATRICK SCHUBERT
Studerande
Opiskelija



722

CHRISTINA TERHO
Pensionär, f.d. VD
Eläkeläinen, ent.
toimitusjohtaja



723

CHRISTIAN THIBAUT
Verksamhetsledare
Toiminnanjohtaja



724

JENNA VIERINEN
Evenemangsproducent,
bloggare
Tapahtumatuottaja, bloggaaja



725

TOVE WESTERLUND
Lärare
Opettaja



726

MIKAELA WIIK
Sakkunnig i hälsofostran
Terveyskasvatuksen
asiantuntija



727

URBAN WIIK
Pensionär
Eläkeläinen

SFP  **RKP**

KOMMUNALVALET - KUNTAVAALIT 9.4.2017
FÖRHANDSRÖSTNING 29.3-4.4 ENNAKKOÄÄNESTYS



Angry Birds representerar Kägelluddens metrostation på lapptäcket.

Esbo Arbis - den unga 60-åringen



Utställningen för lapptäcksmetron pågår fram till 7.4.2017 i Vindängenhuset, Vindgränden 6.

Med sina 342 kurser och över 4000 kursdeltagare per år är Arbis i Esbo en viktig aktör inom den fria bildningen. Jubileumsåret markeras av ett ökande kursutbud samt festliga tillställningar.

Esbo Arbis har de senaste åren ökat på kursutbudet och erbjuder nu en väldigt diger palett med kurser och föreläsningar för personer i alla åldrar. Under det senaste året har man därför på Arbis också satsat på att nå också yngre potentiella kursdeltagare, och den vägen påminna om att arbis är till för alla, i alla livsskedan. Sport- och språkkurserna intres-

serar mest men årligen erbjuds också nya kurser.

År 2017 markerar också en viktig milstolpe för Esbo Arbis då institutet fyller 60 år. Jubileumsåret kommer att uppmärksammas på flera sätt, till exempel med mångsidigt program på serviceorget i Iso Omena 22.5–4.6.

I mars presenteras också ett större samarbetsprojekt, lapptäcksmetron, som involverat Es-

bobor i alla åldrar och som resulterat i sex stora lapptäckten som representerar metrostationerna från Kägelludden till Mattby. ■

TEXT: LINDA EKHOLM
FOTO: TIINA KUJALA

Arbis kursprogram och övrig information hittar du på esbo.fi/arbisp, samt på facebook (facebook.com/esboarbisp) och på instagram (@[@esboarbisp](https://instagram.com/esboarbisp))

Bosse
Lönnqvist

699

“En trygg och tidsenlig skola Nära Dig!
- en investering för framtiden!”

SFP RKP



SFP RKP

666

Monica
Björkman

“Van att slå näven i bordet”





FOTO: TIINA KUJALA

Tekniska nämnden Fred Granberg

Stadstekniken gjorde en grundlig omorganisering från och med ifjol. Medan det i landet råder en allmän vurm för bolagisering, gjorde man tvärtom inom Esbo stadsteknik. Affärsverket EKA lades ner och införlivades med administrationen. I samma svep döptes avdelningen om till Stadsteknikcentralen (hädanefter STC), vars chef numera tituleras stadsteknikdirektör. Traditionellt har han ju burit titeln stadsingenjör.

STC bygger våra gator och kommunala vägar, skottar snön, bekämpar halka, erbjuder lantmäteri- och geodetiska tjänster, sköter parker och planteringar mm. Vidare fungerar STC:s jurist som chef för parkeringsövervakningen. STC har en årsbudget på ca 200 milj.

STC:s verksamhet bevakas av den 13-hövade Tekniska nämnden där SFP har en ordinarie medlem. De flesta ärenden på agendan är nya gator, nödvändiga förbättringar av dem samt andra rutiner som oftast debattlöst klubbas igenom. Men det som nämnden bevakar aktivt, är dels den lätta trafiken, dels parkering. Bl.a. tack vare detta har cykling i Esbo dubblats på några år. Vad parkering beträffar, har nämnden tagit en pragmatisk ställning genom att vädja till att gator inom bostadsområden i mån av möjlighet ska göras tillräckligt breda för gatuparkering. Nämndens medlemmar har också tagit initiativet till att spjälka upp det omstridda områdesförbudet som råder inom så gott som hela Esbo. Tanken är att möjliggöra en mera nyanserad parkeringspolitik och vara tydligare för bilisterna.

STC och dess nämnd följer minutiöst med trafikolycksstatistiken. Blir det koncentrat av olyckor i någon korsning eller längs en vägsträcka, ja då vidtas åtgärder. Olyckskurvan har pekat åt rätt håll nu i många år i följd. Det gäller också den lätta trafiken.

Vanligt är att STC får feedback från fältet. Det är man tacksam för. En inte alls obetydlig del av dem leder till konstruktiva åtgärder. Ofta handlar det om upplevda farligheter, och speciellt skolvägar. Då är man lyhörd. Nämnden får regelbundet en redogörelse för initiativ och/eller klagomål. Det tas inemot ett par tusen kontakter årligen.

I sammanhanget, för ett drygt år sedan tog en grupp SFP:are kontakt med STC:s ledning beträffande skolvägen till Mattliden. Detta har sedermera utvecklats till ett budgeterat beslut att bygga en välkommen fotgängarbro över Gräsadalen.

Ett annat pinfärskt initiativ som STC tagit är ett test med stadscyklar. Det har precis blivit godkänt av nämnden och ska starta på våren. Esbo har hyrt ett litet antal från HRT, konceptet blir således kompatibelt med Helsingfors stadscyklar. Man är väl medveten om att Esbo är rätt annorlunda än H:fors, därför handlar det om ett försök som inleds i Olars och Mattby.

Staden har ett rigoröst sparprogram till vilket också STC förväntas dra sitt strå till stacken. Det har man lyckats med rätt bra, dels tack vare omorganiseringen, dels som följd av att många projekt har kunnat realiserats billigare än budgeterat. Det har visat sig att man ofta lyckats upphandla förmånligare underleveranser än vad man räknat med i budgeteringsskedet. Samtidigt har Esbo dock samma problem som hela landet, nämligen en växande reparationsskuld av väg- och gatunätet. Kärvt är det, och ser ut att så förbli ännu ett bra tag framöver.

I tekniska nämnden har SFP har representerats av Fred Granberg och Heidi Juslin-Sandin (ers.)

ANDERS PORTIN

*Kunnande i ekonomi,
resursförvaltning
och miljöteknik*

Offentlig upphandling är en viktig del av beslutsfattandet. Ekonomi och miljö går att kombinera, t.ex. genom smidigare och snabbare infrastrukturprocesser, klimatvänligt träbyggnande och närproducerad mat.

- Medlem av styrelsen för HRM (Helsingforsregionens Miljö-tjänster)
- Suppleant i fullmäktige i Esbo
- Medlem i utvecklingsprogrammet "Invånarna deltar i Esbo"
- Medlem i Kommunförbundets svenska delegation

SFP  RKP

709

Ibland kan det löna sig att byta

Det är lätt att vara Nooa Sparbankens kund. Du kan kontakta din egna sparbankir behändigt per telefon, e-post eller stämma träff där det bäst passar dig.

Nu är det dags att få ordning på dina bankärenden!

www.bytbank.fi

Hälsningar,
Hagalundskontorets sparbankirer



Nooa
Sparbank
alltid vid din sida.

NOOA SPARBANK / HAGALUND KONTOR / VÄSTANVINDSVÄGEN 4 / 010 436 6410* / WWW.SPARBANKEN.FI/NOOA

8,35 cent/samtal + 6,00 cent/min från anslutningar i det fasta inhemska nätet och 8,35 cent/samtal + 17,17 cent/min från inhemska mobiltelefoner.



Betaldas av Stödgruppen för Christina Gestrin

När det verkligen gäller.

Christina Gestrin
676
SFP RKP

Medlem i stadsfullmäktige och stadsstyrelse
Riksdagsledamot 2000-2015
[@gestrinchristina](#)



Boställsskolans elever får flytta in i ett nytt skolcentrum år 2021.

Goda grannar eller tvåspråkig skola?

Vad är en tvåspråkig skola? Alla svenska skolor i Esbo har en stor andel elever, som är funktionellt tvåspråkiga. Samhället omkring dem är till stor del enspråkigt finskt, medan skolmiljön är svenskspråkig. De enda skolorna med undervisning på flera än ett språk är språkbadsklasserna (svenska och engelska), och dessa finns alla i finskspråkiga skolor.

Våra skolor samarbetar redan nu rätt mycket över språkgränserna. De besöker varandra, t.ex. på Lucia-dagen och Kalevala-dagen. Det är naturligt, att barn i närbelägna skolor och daghem träffas. Ett problem är dock, att endast ca 10 % av eleverna är svenskspråkiga och det är svårt att hitta en balans i samarbetet. Det svenska skolnätverket är mycket glesare än det finska och elevantalet i skolorna oftast lägre. Barnen i de svenska skolorna och daghemmen talar ofta en god finska, medan en stor del av de finskspråkiga eleverna börjar lära sig svenska först under sin skolgång. Det leder till att det gemensamma språket blir finska och språkförståelsen förbättras inte särskilt mycket.

Hösten 2021 ska en ny skola börja sin verksamhet i Alberga. Skolhuset, som heter Monikko, kommer att ha två skolor och två daghem, ett på vardera språket. Den finska skolan planeras vara för årskurserna 1-9 och den svenska skolan för årskurserna 1-6. Monikko kommer att ersätta den nuvarande Boställsskolan, Veräjapellon koulu, Veräjänkulman koulu samt delar av Leppävaaran koulu. Det är inte lönsamt att renovera skolorna, som har problem med bl.a. inneluften.

Dessutom flyttar Bergans daghem, Boställs daghem och finskspråkiga daghemsgrupper in i Monikko. Skolorna och daghemmen har var sin ingång och egna utrymmen för verksamheten, men de delar på bl.a. gymnastiksal, matsal och festsal. Med tanke på stadens ekonomi är det också lönsamt att använda skolans utrymmen så effektivt som möjligt.

Rektorerna och föreståndarna för skolorna och daghemmen som berörs arbetar redan nu tillsammans, för att planera gemensam verksamhet i ett gemensamt hus. Samtidigt förblir de svenska skolorna under egen administration.

Det blir intressant att se, hur livet i ett stort skolhus, med så många barn, lärare och annan personal formar sig. En tvåspråkig skola blir det inte, men ett hus med många språk blir det säkert. Och det ökar förståelsen och skapar nya nätverk mellan den finskspråkiga och svenskspråkiga bildningen i Esbo. Och barnen kommer att få en ny, fin lärmiljö.

TEXT: TIINA KUJALA
FOTO: TIINA KUJALA

“Våra skolor samarbetar redan nu rätt mycket över språkgränserna”

Kandidat i Esbo
Gustav Båsk
Diplomingenjör, pensionär

Ett värdigt liv är viktigt för oss seniorer. Vi behöver möjligheter till aktivitet och stimulans. Vid behov är ett gott äldreboende nödvändigt.

En god ekonomi i Esbo stad är bra även för seniorer.

Goda svenska skolor är viktiga. De tryggar barnens framtid och upprätthåller deras modersmål.



671
Esbo

SFP RKP

Annonsen är betald av kandidaten

Finska utbildnings- och dagvårdsnämnden Tiina Kujala

Opetus- ja varhaiskasvatuslautakunta (finska utbildnings- och dagvårdsnämnden) ansvarar för ärenden, som berör finskspråkiga grundskolor, gymnasier och daghem i Esbo.

Nämnden godkänner strategin och tyngdpunkterna för verksamheten samt prioriterar olika saker i budgeten, som förs fram. Frågor, som speciellt berör det svenska gäller bland annat i vilka skolor och i vilka årskurser svenskundervisningen anordnas. Språkbudet hör också till den här nämnden, eftersom språkbudsklasserna och -grupperna finns i finskspråkiga skolor och daghem.

En av de svåraste sakerna har varit de många skolorna, som drabbats av dålig inneluft eller andra problem, vilket har lett till, att ett stort antal skolor inte kan ha sin verksamhet i sitt eget hus, utan är utlokaliserade till andra utrymmen. Förutom att det är dyrt med skjutsar, hyror och tilläggskostnader för t.ex. mat och utrustning, är det också jobbigt för personalen, att först arbeta i en skola, där en del blir sjuka av inneluften, och därefter flytta till en annan lokal. Vi strävar efter att de ersättande lokalerna ska vara så nära den egna skolan som möjligt. Ibland kan vi utnyttja nya skolor, som har extra utrymme i början av sin användningstid. För att undvika dylika utlokaliseringar, ofta med kort varsel, är det ytterst viktigt att grundrenovera skolhusen i tid, och att fästa uppmärksamhet vid hur skolorna byggs och underhålls.

Ett annat ofta återkommande ärende har varit anordnandet av utbildning för de asylsökande barnen. De har snabbt kommit in i skolorna efter att de anlänt till en flyktinganläggning i Esbo. Nya grupper har grundats anefter som det kommit nya barn, och antalet asylsökande elever har ibland uppgått till nästan 200. Barn med annat modersmål än finska eller svenska har haft möjlighet att studera sitt hemspråk, vilket stöder deras skolgång, men också deras identitet.

Ett mycket givande projekt har varit samarbetet med Aalto-universitetet (School as a service-projektet), där ett gymnasium helt har flyttat in i Aalto-universitetets utrymmen. Tanken är, att skolan är en kommunal tjänst, inte bara ett hus. Projektet har varit lyckat, och kommer att utvidgas. Samarbetet med Aalto har varit utmärkt och både elever och personal trivs.

Under den gångna perioden har SFP representerats av Tiina Kujala och Yvonne Fiskars (ers.)

Suurpellon päiväkoti.



FOTO: TIINA KUJALA



FOTO TIINA KUJALA

Nämnden Svenska Rum Bo Lönnqvist

1. Berätta kort vilka frågor, som nämnden Svenska rum ansvarar för?

Nämnden Svenska rum ansvarar för ärenden som gäller dagvård, utbildning, arbetarinstitutet, kultur, idrott och ungdom, till den del de gäller att ordna svenska tjänster.

2. Vilka frågor har varit speciellt viktiga under den gångna perioden?

Frågor gällande vårt svenska skolnät har varit viktiga under hela perioden. Den nya undervisningsplanen har också varit en av de stora frågorna och den är nu på väg att köras in på fältet. Inom småbarnspedagogiken utarbetas också en ny plan för lärande. Därtill har frågan om t.ex. den subjektiva rätten till dagvård återigen aktualiserats på grund av sparkrav.

3. Vilka frågor tror du att blir de viktigaste under den kommande fyra-årsperioden?

Frågan om utvecklandet av vårt svenska servicenät (skolor, daghem, arbis, kultur, ungdom) kommer fortsättningsvis att vara en av de viktigaste frågorna för det svenska i Esbo. Därtill kommer vidareutvecklandet av svenska bildningstjänsters verksamhet med fokus på ett allt närmare samarbete mellan de olika serviceformerna att vara centralt. De ekonomiska frågorna kommer sannolikt att bli knepigare.

Därtill kommer säkert nya frågeställningar om hur morgondagens skola och småbarnspedagogik ska se ut när de nya läroplanerna kommer i användning och erfarenheter från olika försök samlas upp.

4. Hur påverkas nämndens arbete av förändringarna i samhället?

Det växande antalet familjer med andra språk än svenska och finska ställer nya krav på pedagogiken och inkluderingen av dessa familjer i bildningssamfundet. Samtidigt växer andelen tvåspråkiga familjer (nu redan omkring 70%) vilket ställer krav på en högklassig undervisning i finska (det andra "modersmålet") samtidigt som det måste finnas ett starkt stöd för det svenska (minoritetsspråket).

Den procentuellt snabbast växande invånargruppen är 75+:arna som också behöver ett utbud av väl anpassade bildningslösningar (t.ex. IT, språk mm.) och ställer krav på vuxenbildningen.

5. Vad har du speciellt arbetat för?

Nämnden Svenska rum har speciellt arbetat för att vi har ett bra nät av svenska skolor och daghem och har under den gångna perioden bl.a. fått fram följande:

- en ny ersättande skolbyggnad för Kungsgårdsskolan i Köklax som ska tas i bruk hösten 2019
- en ny ersättande skolbyggnad för Boställsskolan i Alberga som förverkligas som ett nytt spännande samlokaliserat projekt med de finska enheterna och ska tas i bruk 2021
- en ny temporär paviljongbyggnad till Rödskog för att ersätta den gamla skolbyggnaden
- en ny temporär paviljongbyggnad till Mattliden för att råda bot på den akuta utrymmesbristen
- en gångbro över den livligt trafikerade Gräsadalen för att göra Mattliden-barnens skolväg tryggare
- en övergång till en välorganiserad enhetsskola i Storängen genom att administrativt förena fd. Mårtensbro och Sökövikens skolor
- ett bevarande av en obegränsad subjektiv rätt till dagvård

SFP:s medlemmar i Nämnden Svenska rum har under perioden varit:

Kurt Torsell, ordförande (ersättare Pontus Karlemo), Katarina Hellsten-Palomäki (ersättare Stina Michelson), Liisa Sarvimäki-Paananen (ersättare Chrisu Ruth) och Bo Lönnqvist (ersättare Ulf Sjögren).

Stadsplaneringen



Storåker i Esbo växer.

Stadsplaneringsnämnden är inte en kommunal enhet som arbetar enligt egen fatabur och enligt eget godtycke. Nämnden är en förverkligande instans som får direktiv, måttsättning och preferenser av stadsstyrelse och fullmäktige.

“ Under den följande perioden är POKE-arbetet av högsta vikt ”

Stadsplaneringsnämndens uppgift är sedan att förverkliga givna målsättningar och därtill så att det varje år produceras minst ca 330 000 m² våningsyta för bostäder. Det är rätt hårda krav som kräver både en välgjord beredning och ett gediget arbete av nämndens medlemmar att sätta sig in i frågor runt om i kommunen. Att se helheter och förstå sitt ansvar för en jämlik utveckling.

Tjänstemännen är inte motståndare eller några som skall övervakas, här är det teamwork som gäller, att finna förtroende och att forma en gemensam syn på frågorna. Och för nämndens medlemmar att därtill inse att ansvaret för varje beslut ligger endast och enbart på oss

politiker. Föredragningen är bara ett förslag - inte hugget i sten. Ingenting man kan gömma sej bakom inför väljarkåren.

Stadsplaneringen har fokuserat på tre speciellt viktiga frågor under den gångna valperioden

– se till att metrostationsområdena får sina stadsplaner så att både banan, stationerna och deras närområden kan byggas.

– inleda och påskynda generalplaneringen av norra och mellersta Esbo, det s.k. POKE-projektet, så att utvecklingen där i synnerhet i riktning Kalajärvi skall kunna ta fart igen. Statens njujga inställning till att fastställa planer i området har mer eller mindre totalt bromsat upp byggandet norr om Ring 3.

– driva på stadsplaner för småhus över hela Esbo. Fullmäktige inledde sitt arbete med att förutsätta att också småhusbyggandet skall möjliggöras i södra Esbo, inte bara höghus i täta kluster längs spårvägarna.

Under den följande perioden är POKE-arbetet av högsta vikt. Dels för att minska obalansen mellan söder och norr, dels för att kunna sprida tillväxten över hela kommunen och dels för att försäkra staden om att det finns tillräckliga reserver av tomtmark i framtiden.

Lika viktigt är att utveckla de redan tätare södra delarna; Kera invid kustbanan, Finno-helheten, Esboviken och Stensvik centrum nere vid kusten och korridoren från Otnäs via Storåker mot Esbo centrum. I

synnerhet den sistnämnda har en intressant potential man sällan noterar.

Stadsplanering är möjliggörande, men inte något som automatiskt leder till byggnation. Oberoende av hur ekonomin svänger, bör arbetet ses som en långsiktig investering i möjligheter för framtiden. Utan stadsplaner finns ingenting att ta till och det tar flera år från start till att en stadsplan är fastställd.

Den befolkningsökning vi ser i Esbo är en del av en global trend. Människor samlas i städer världen över. Finland upplevde en flyttningsvåg av oerhörda mått under 60- och 70-talen när småbruken och landsbygden inte mer gav en dräglig inkomst. Då var det Sverige och våra stadsregioner som drog, då byggdes

flertalet av de förorter vi har idag, t.ex. Sökö och Karabacka.

Skall vi idag klara av att ta emot förändringen bör vi ha byggbar mark i reserv. Ju mer vi har, desto lättare kan vi hålla emot ett tryck på skenande bostadspriser och hyror.

Vårt arbete under dessa fyra år har varit att bygga ett gemensamt Esbo för oss alla. Se helheten som en mosaik där både stort och smått, rikt och vanligt folk, högt och lågt samsas i en salig, men gripbar, röra. Det finns inte bara en rätt boendeform, en enda stadsdel fram om andra, en enda familjestruktur eller livsstil att prioritera.

Ett levande, tryggt och mångfasetterat närsamhälle är också det bästa för oss svenskspråkiga. Där kan vi leva vardagen på vårt modersmål, i dagis, skola och på fritiden

Under perioden 2013-2017 har SFP representanter i stadsplaneringsnämnden varit Stefan Ahlman och Fredrik Lindberg (ers.) ■

TEXT: STEFAN AHLMAN
FOTO: TIINA KUJALA

En genuin Esbobo

**ANN-CHRISTINE
SLOTTE**

*Trygghet, respekt
och god service.
Ren och trivsamt miljö.*

SFP  RKP



**ULF
SJÖGREN 716**

En ny tid randas för SFP!

**Esbos resurser är inte oändliga.
Prioritera basservice som dagis, skola
och hälsovård! Försvara en krympande
närmiljö! Ett bestämt nej till gamla
politikernas olönsamma skrytprojekt!**

Följ min blogg på tigern.fi <<http://tigern.fi>>
Facebook: Ulf Sjögren Politiker
uffe.sjogren@gmail.com, tel. 040-765 5344

SFP  RKP ESBO



Esbo hembygdsförening kommer att i tecknet av Finland 100 år ordna ett seminarium med temat Esbo för 100 år sedan. Seminariet hålls lördagen den 18 november i Lagstad hembygdsgård. Då får vi även en fotoutställning som visar hur Esbo såg ut för 100 år sedan.



Esbos äldsta kommunala skolbyggnad grundrenoverades av Esbo hembygdsförening och Esbo stad och invigdes år 2002 som Lagstad hembygdsgård.

Finlands 100 år firas

Hembygdsföreningen gör resor till flera evenemang under jubileumsåret. Den 4 mars ser vi operan Die Kalewainen in Pochjola i Logomo, Åbo och den 9-10 juni urpremiären av operan Mannerheim i Ilmajoki. Den 29 juli är den svenska versionen av Okänd soldat i turen.

Den visas i Harparskog på Hangöudd vid den gamla frontlinjen. Dessutom ser vi den 16 december Tampereen teatteris storsatsning Cats i regi av Georg Malvius.

Om konstnärer i Alberga berättar ordföranden i Albergasäll-

skapet Arja Salmi den 14 mars i Lagstad hembygdsgård, där Hembygdsföreningen under Kulturen kring än den 11 maj ordnar program med Maria Kalaniemi, som uppträder med sång och dragspelsmusik.

Esbos äldsta kommunala skolbyggnad grundrenoverades av Esbo hembygdsförening och Esbo stad och invigdes år 2002 som Lagstad hembygdsgård.

Hembygdsföreningens årsmöte hålls den 20 april i Lagstad hembygdsgård. Då kommer föreningens mångåriga ordförande Benita

Åkerlund att avgå efter en gedigen tjuugoårig insats med bl.a. etablerandet av Lagstad hembygdsgård som måhända den viktigaste milstolpen.

Efter mötesförhandlingarna ställs frågan Hur skall vi förstå sången "Slumrande toner"? Henry Rask berättar om "Slumrande toner" som en lystringssång för hembygdsrörelsen. En kvartett ur Pensionärskören Furorna sjunger de tre verserna som en del av föredraget.

Hembygdsgården är en central mötespunkt inte enbart för Hembygdsföreningen utan även

Suomi
Finland
100

för andra föreningar och staden en lämplig plats för möten, seminarier m.m. Också privatpersoner utnyttjar flitigt de välutrustade utrymmena vid familjehögtider t.ex.

Föreningen ordnar regelbundet utflykter och resor, även utomlands. Senast till Berlin, London och Rom. Nu finns planer på att 2018 möta våren i Paris. ■

TEXT: LEIF SÖDERHOLM
FOTO: TOMMI HEINONEN

Se närmare om föreningens verksamhet och Lagstad hembygdsgård på hemsidan www.esbo.hembygd.fi
Vid uthyrning, tfn 040 843 4903, e-post: esbo.hembygdforening@kolumbus.fi.

För en **t**rygg,
jäml**i**k och
miljövän**n**lig st**a**d!

För mig som förälder och lärare är det viktigt att tänka framåt
- tillsammans formar vi
framtidens Esbo!

673

Tina Ehnström-Backas



SFP **RKP**

STINA
MICHELSON

Esbo i skick!
Tryggt, trivsamt, humant
och inkluderande,
även på svenska.

SFP **RKP** **SVENSKA**
KVINNO-
FÖRBUNDET



703



BOKA TID FÖR UPPDATERING AV DIN EKONOMI

Bank • Försäkring • Fastighetsförmedling

Välkommen till Aktia!

Aktia Esbo Centrum, Esboviken, Hagalund och Grankulla

Tidsbokningar tfn 010 247 010, www.aktia.fi

Aktia

Ser en människa i varje kund.

Höstresa i Mannerheims fotspår

Grankulla svenska kulturförening
12.9.2017–14.9.2017

Rundale slott.

Välkommen med på Grankulla svenska kulturförenings resa till Riga den 12-14 september 2017. Det blir en tre dagars resa som ger oss en inblick i Riga - en gång det svenska rikets största stad.

Vi kommer också att tangera temat Finland 100 år när vi besöker Treenighetskyrkan i Liepaja (tidigare Libau). I kyrkan svor jägarna sin trohet till Finland den 13 februari 1917.

Ett drygt decennium tidigare vistades C.G.E Mannerheim på en liten ort bara 50 kilometer från Libau. Det handlade om byn Appriken, numera Apriki, där Mannerheims hustru Anastasia hade köpt en herrgård.

Men Mannerheim blev inte långvarig som godsherre i Kurland. Äktenskapet med Anastasia sprack och gården såldes.

Efter att Lettland blev självständigt år 1918 tog staten över herrgården och inrättade en skola i huset.

Herrgården är fortfarande ett skolhus och uppe på vinden har man inrättat ett litet Mannerheim-museum.

På väg från Riga till Liepaja kommer vi att besöka ett mera praktfullt slott. Det är Rundale slott från 1700-talet. Barockslottet är ritat av den italienska arkitekten Bartolomeo Rastrelli, som för övrigt också har ritat Vinterpalatset i St Petersburg.

I Riga ser vi spår från svensktiden som kom att bara vara i 81 år från år 1629 till 1710. När Riga införlivades i det svenska riket var staden den största i riket.

Men allt kommer inte att handla om historia. Vi skall också bese Lettlands spektakulära nationalbibliotek som blev klart för tre år sedan.

Program:

Tisdag 12.9.2017

- flyg till Riga
- rundtur i staden
- lunch
- incheckning på hotell i centrum (MonteKristo ****)
- mera sevärigheter
- middag och kulturprogram

Onsdag 13.9.2017

- besök i nationalbiblioteket
- resan fortsätter till barockslottet Rundale
- lunch
- vi kör genom böljande landskap till hamnstaden Liepaja (Liabau)
- inkvartering på hotell Kolumbs ***
- middag

Torsdag 14.9.2017

- rundtur i Liepaja
- vidare till Apriki, Mannerheim-museet
- lunch i Kuldiga
- rundvandring
- flyg tillbaka till Helsingfors från Riga flygfält

Resans pris 460 € med inkvartering i delat dubbelrum. I priset ingår flyg, hotell, busstransporter, helpension, biljett till konsert eller motsvarande, inträdesbiljetter, svensktalande guide under hela resan, finlandssvensk reseledare, en incheckad kappsäck på max 20 kg på flyget. Ett begränsat antal enkelrum står till förfogande mot en extra avgift om 70 euro. Mera information via länken <https://goo.gl/zRFX5D>. Reseledare: Nils-Erik Friis, 0500-160868, friis@friisresor.eu. Gruppledare: Pati Limnell, 0400 505 202, pati@welho.com.

Anmälningar

Anmäl dig senast den 15 maj till Nils-Erik Friis, per tfn 0500-160868, friis@friisresor.eu, eller Pati Limnell per tfn 0400 505 202, pati@welho.com. Delbetalning á 150 euro görs inom maj månad. Kontonumret är FI42 4055 2920 1058 40. Den resterande summan 310 euro betalas den 15 augusti.

Researrangör: Friis&Resor, friis@friisresor.eu

Av Konkurrensverket godkänd researrangör 2116/14/Mj

Jämlikhetskommittén

Jämlikhetskommittén har som uppgift att följa upp och utvärdera huruvida jämlikhet uppnås såväl gällande stadens anställda som servicen den ger. Kommittén kan göra förslag om jämlikhetsfrågor till stadsstyrelsen.

Esbo har varit en pilotkommun i Kommunförbundets projekt, vars mål är att följa upp den europeiska deklarationen om jämställdhet. Deklarationen kommer att utnyttjas i kommunens verksamhet.

Esbo stad har godkänt en plan för jämställdhet och mångfald bland personalen. Staden har också ett program för frågor som berör personer med funktionsnedsättning och ett för seniortjänster.

Jämlikhetskommittén är med i kommunernas jämställdhetsnätverk som leds av Kommunförbundet.

Verksamhet

Under år 2016 har kommittén bland annat föreslagit för stadsstyrelsen att notera de förtjänstförluster som småbarnsföräldrar lider av då de fungerar som förtroendevalda.

Kommittén har samarbetat med jämställdhetsaktiva i Sverige ge-

nom bl.a. diskussioner och utbildningar. Under hösten 2016 gjordes en studieresa till Stockholm, där det ingick ett besök på Stadshuset och Sveriges riksdag. Stockholms stads jämställdhetsarbete presenterades med konkreta exempel. Marianne Storå fungerade som tolk under diskussionstillfället vid besöket på Sveriges riksdag.

Utöver detta har kommittén varje år ordnat ett jippo på kvinnodagen och under ”männens vecka”. Representanter från alla politiska partier har deltagit och i evenemangen har en paneldiskussion med ett givet tema ingått.

Det finns planer på att fortsätta med gemensamma utbildningsdagar tillsammans med Vanda och Helsingfors jämställdhetskommittéer. Det är viktigt att fortsätta det påbörjade samarbetet med aktiva inom jämlikhetsarbetet i Sverige i ärenden som berör allt från kommuninvånarnas vardag till besättande av offentliga tjänster.



Biblioteket i Sello välkomnar det mångkulturella.



Jämställdhetsarbetet blir allt viktigare”

Jämlikhetsarbetet blir allt viktigare ju mer mångkulturellt och affärsmässigt inriktat Esbo stads verksamhet blir.

Det har varit intressant att följa med hur väl vår stad jobbar för jämlikheten på alla fronter bland personal och bland de tjänster som staden erbjuder, och som medlemmar i kommittén har vi fått rapport om detta regelbundet.

Nina Winqvist-Niskanen (ordinarie) och Marianne Storå (ersättare) har under perioden 2013-2017 varit Sfp:s representanter i jämlikhetskommittén. ■

TEXT: NINA WINQVIST-NISKANEN
FOTO: TIINA KUJALA

Esbo Marthaförening firade 110 år



Esbo Marthaförening r.f. är en stor och livskraftig förening med ca 350 medlemmar i nio kretsar med verksamhet i hela Esbo. Föreningen firade sitt 110 års jubileum senaste år med gemensamma festliga aktiviteter och bl.a. en utställning i biblioteken i Entresse och Iso Omena.

Esbo Marthaförening hör organisatoriskt till Mellersta Nylands Marthadistrikt och vidare till Finlands svenska Marthaförbund. Du kan läsa mera om oss på www.martha.fi. ■

TEXT: MARIANNE BLOM
FOTO: CAROLA BLOM

Du kan läsa mer om oss på www.martha.fi



FOTO: TIINA KUJALA

Social- och hälsovårdsnämnden Nina af Hällström

1. Social- och hälsovårdsnämndens uppgifter

Social- och hälsovårdsnämnden drar upp riktlinjerna för social- och hälsovården i Esbo, följer resultaten och föreslår förbättringar. Nämnden svarar för social- och hälsovården, nykterhetsarbetet, veterinärmedicinen, miljöhälsan och kemikalietillsynen i staden.

Nämnden har tretton ledamöter med personliga ersättare. Fullmäktige väljer nämnden för fullmäktiges verksamhetsperiod, som är fyra år.

Till nämnden hör två sektioner, nämligen sektionen för hälsovård och äldreomsorg samt sektionen för individ-ärenden.

2. Vilka frågor har varit viktiga under den gångna perioden?

- Leva och bo enheten i Alberga öppnades
- Esbo sjukhus öppnade i mars 2017
- uppföljningen av budgeten och sparprogrammet
- årliga bidrag till social- och hälsovårdssektorns organisationer och föreningar
- uppföljning av tillgången till läkartider och till annan service samt uppföljning av personalens välmående

3. Vilka frågor blir viktiga under den kommande perioden?

- Vårdreformen förändrar social- och hälsovårdsnämndens verksamhet
- Den 1.1.2019 övergår ordnandet av all social- och hälsovård till Nylands landskap
- Det förebyggande arbetet och ansvaret för kommuninvånarnas välmående blir kvar i Esbo. Hur ska man organisera detta arbete? Social- och hälsovårdsnämnden bör tänka på dessa frågor. Ska en nämnd för välmående grundas?
- Hur ska man engagera social- och hälsovårdsorganisationerna i det här arbetet, är också en viktig fråga.

4. Vad har varit viktigt för dig som nämndmedlem

- försvarat de svenska aspekterna i olika beslut
- försvarat de utsatta grupperna
- uppmanat till konsekvensanalys dvs. en analys över hur olika beslut påverkar individen

SFP:s representanter i Social- och hälsovårdsnämnden har under perioden 2013-2017 varit Stig Kankkonen, Nina af Hällström (ers.)



Att sjunga främjar livskraften hos äldre. Pensionärskörernas PangSÅNGFest är konstutövning när den är som bäst.

Äldrerådet i Esbo

Esbo stad var den tredje kommunen i ordningen i Finland, som tillsatte ett äldreråd år 1997.

Med äldreomsorgslagen, som trädde i kraft år 2013, stärktes äldrerådets ställning. Lagen har gjort äldreråden obligatoriska och stärkt deras inflytande i frågor, som är av betydelse för de äldre. Äldrerådet är det forum, som för de äldres talan i frågor, som knyter an till de äldres dagliga funktioner och till de servicetjänster, som de äldre är i behov av. Man utgår ifrån att de äldre ska bo hemma, att vård i hemmet prioriteras, att vårdplatser på institution minskar och att kontakten med myndigheter sker via internet.

Som intressebevakande instans har äldrerådet till uppgift att följa upp lagstadgade uppgifter, vara delaktig i planering och beredning hur boende, vård och omsorg för de äldre fungerar samt hur regelverk tolkas. Äldrerådet har deltagit i arbetsseminarier, gett utlåtanden och tagit ställning till bl.a. stadens äldrepolitiska plan åren 2016 – 2021, det nya Esbosjukhuset för äldre, som invigdes i februari 2017 och till aktuella ärenden av varierande natur i anslutning till de äldre.

När befolkningen åldras och funktionsförmågan försämras hos de äldre aktualiseras frågor, som knyter an till ett tryggt åldrande med tillgång till stödtjänster av varierande slag. Att bygga vidare på det öppna och goda samarbete, som nu råder mellan stadens sakkunniga tjänstemän i äldre frågor och äldrerådet och de äldre i Esbo, blir fortsättningsvis viktigt. Översättningar till svenska av informationsmaterial riktade till

de äldre sker i alltför långsam takt. Att få tvåspråkigheten att fungera i vardagen inom tjänsteproduktionen och äldreomsorgen kommer fortsättningsvis att kräva kraftiga, politiska insatser.

Äldrerådet kommer alltmer att få hantera konsekvenserna av de beslut, som kommer att fattas på landskapsnivå. Pragmatiska problem, som det missnöje som digitaliseringen väcker hos äldre med bristande kunskaper i datateknik och det missnöje, som sparpolitiken och de ekonomiska prioriteringarna förorsakar bl.a. i produktionen av äldrecenter enligt Leva och bo-konceptet, kommer att öka. Glädjande är att samarbetet mellan primärvården vid det nya Esbosjukhuset för äldre och den specialiserade sjukvården vid HNS, Jorvs sjukhus bygger på integration. Det uppstår inget tomrum i helheten vård, omsorg och rehabilitering för de äldre. Att livskraft för de äldre främjas lokalt lovar gott inför framtiden.

Som medlem i äldrerådet har det känts naturligt att fästa uppmärksamhet vid att service och stödtjänster för de äldre erbjuds på svenska.

På mitt initiativ: via mötesaktivitet, motioner och skrivelser har Seniorrådgivningen fått svenskatalande personal, är slogan utskrivet på både finska och svenska på pärmbudet till stadens äldrepolitiska program åren 2016-2021, har information på svenska börjat införas i Esbo stads seniortidning Elinvoimaa ikääntyville / Livskraft för äldre,

Seniorguiden från år 2011 utarbetades i samråd med svenska pensionärer från Esbo Svenska Pensionärer (ESP) och SFP.

Under min tid som ordförande i äldrerådets festkommitté förverkligas och upplevs festen Lät Hösten Pulsera /Sykettä Syksyyn som tvåspråkig.

Svenskan glöms ofta bort fastän rätten till omsorg på det språk, som den äldre väljer, är en laglighetsfråga. Äldrerådets medlemmar har tillsammans och enskilt, aktivt arbetat för att en officiell företrädare tillsätts på riksnivå, ett äldreombud med uppgift att föra de äldres talan, stärka de äldres röst, följa med hur den tvåspråkliga jämlikheten fungerar i praktiken samt stöda äldreråden i det lokala arbetet på kommunal nivå.

Via eget ombud i äldrerådet bevakar ESP frågor av betydelse för pensionärerna lokalt. En central uppgift för ESP:s ombud har varit att följa med att lämpliga mötesutrymmen finns tillgängliga för pensionärerna och att föreningsbidrag beviljas enligt fastställda premisser. Den snabba takten i digitaliseringen av samhällsfunktionerna har föranlett föreningen, att i samarbete med andra aktörer, initiera data drop-in-verkstäder där våra pensionärer under handledning aktiveras att förbättra sina IT-kunskaper och sina IT-kommunikationsvanor samt lär sig hantera och utnyttja de möjligheter den digitaliserade världen erbjuder. ■

Nya Esbo sjukhus



Nya Esbo sjukhus invigdes i februari detta år. Vid invigningen framhölls att den vård och rehabilitering, som erbjuds, gör det möjligt för seniorer att bo kvar i sitt hem med bibehållen trygghet och funktionsförmåga.

Sjukhusets vision är att vara en föregångare inom vård och rehabilitering av äldre. De polikliniska verksamheterna och stödtjänsterna för hemmaboende ska garantera att de äldre får rätt vård på rätt plats och i rätt tid. Patientplatserna är främst reserverade för behandling av geriatriska problem - från problem med att röra sig till minnessjukdomar och psykiska kriser. De vårdåtgärder, som hälsosituationen kräver sker snabbt och följs av rehabiliterande aktiviteter, som påbörjas på sjukhuset och fortsätter i hemmet. I bottenvåningen finns terapibassäng och hjälpmedelcentralen, som lånar ut hjälpmedel, vilka behövs för den fortsatta rehabiliteringen hemma. Enheten Villa Glims, som erbjuder vård i livets slutskede, har fått sitt namn av Glims gårdsmuseum, som ligger strax intill sjukhuset. Sjukhusets läge på sjukhusområdet i Jorv möjliggör att samarbetet med den specialiserade sjukvården kan intensifieras. Bedöms den äldre vara i behov specialläkarens tjänster slussas hen snabbt vidare till akutjouren för den specialiserade sjukvården, som finns under samma tak.

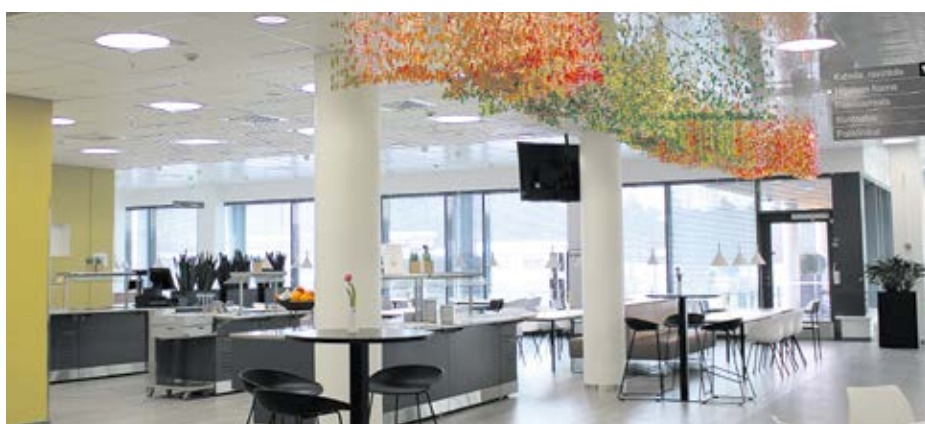
Det nya sjukhuset är trivsamt inrett och ligger i en vacker miljö. Fönstren vetter mot naturen, skogen och Glims gårdsmuseum. I patientrummen är fönstren lågt belägna så man ser ut även då man ligger i sängen. I in-

redningen ingår konstverk från konstmuseet Emmas samlingar och fätöljer, som enkelt kan vecklas ut till bäddsoffa för övernattande närstående. Intrycket blir att man satsat på att främja upplevd hälsa - den dimension av hälsan, som ger positiva känslor, välbefinnande och en känsla av välbefinnande.

Strukturellt är värden av och omsorgen om de äldre i Esbo väl uppbyggd. Med principen "låt livet pulsera som äldre" vill staden reformera synen på de äldre och med principen "mot hemmet" visa på ett nytänkande och på nya teknologiska lösningar för vård i hemmet. Äldreomsorgslagen från år 2013 fäster uppmärksamhet vid att värden ska vara trygg, individuellt anpassad och att de människohänder som vårdar de äldre, är tillräckligt många.

På Jorv sjukhusområde integreras stadens primärvård och stödtjänster för vård i hemmet samt den specialiserade sjukvården. I samarbetskonceptet finns inbyggt ett unikt, professionellt kunnande, som stärker utbudet av god service på social- och hälsovårdens område i Esbo. Denna unika helhet svarar med andra ord på den tankemodell, som aviserar i den omfattande vårdreform, som är under planering på riksnivå. ■

TEXT: BRITA PAWLI
FOTO: TIINA KUJALA



Sjukhusets matsal är trivsam med konst och naturligt ljus. Foto Ann-Marie Nystedt

KYRKAN I ESBO⁺

Esbo svenska församling

LIVET VANN!

Palmsöndagen 9.4.

Esbo domkyrka, Kyrkparken 5, kl. 12.15 högmässa. Mirja von Martens och Pia Bengts. Kyrkkaffe i Sockenstugan.
Sökö kapell, Sökögränden 3, kl. 15.00. Gudstjänst med små och stora. Kira Ertman, Eeva-Liisa Malmgren. Barnkören medverkar. Dagklubbarnas påskkyrka. Kyrkkaffe och kyrksaft.

Esbo domkyrka kl. 19. Körerna EsVoces och Vox Lapsus samt **Esbo Barock** uppför Heinrich Schütz' Opus Omnium (Schwanengesang). Dirigent är Pia Bengts. Arr. i samarb. med Espoon tuomiokirkkosrk. Konserten är en del av firandet av Reformationens märkesår. Fritt inträde.

Stilla veckan

Måndag 10.4. Olars kyrka, svenska sidan, Olarsbäcken 4, kl. 19. Andakt i Taizéstil. Kira Ertman, Pia Bengts.

Tisdag 11.4. Carlberg i Gammalgård, Ungdomsvägen 10, kl. 18. Passionsandakt. Heidi Jäntti, Eeva-Liisa Malmgren. Servering.

Skärtorsdag 13.4. Skärtorsdagsmässor:

Karabacka kapell, Karabackavägen 12, kl. 17. Kira Ertman, Håkan Wikman, Disa Sandholm.

Esbo domkyrka kl. 18. Heidi Jäntti, Eeva-Liisa Malmgren.

Hagalunds kyrka, Kyrkstigen 6, kl. 18. Roger Rönnerberg, Nina Kronlund.

Långfredag 14.4.

Esbo domkyrka kl. 12.15 gudstjänst. Johan Kanckos, Kira Ertman, Pia Bengts, Nina Kronlund, Eeva-Liisa Malmgren, Håkan Wikman.

Esbo domkyrka kl. 21. Johann Christoph Demantius: Johannespassionen.

Kammarkören Novena, Risto Pulkamo (Jesus), Martti Laivuori & Maija Lampela, viola da gamba, Tuomas Heikkilä, viola da braccio, Jaakko Saarinen, sinka, Pasi Mäkinen, trombon, Petri Arvo, dulcian, Teemu Kauppinen, kontrabas, Tuukka Terho (Pilatus), luta, Markus Malmgren, orgel. Dirigent är Nina Kronlund. Fritt inträde. Frivillig kollekt för insamlingen Gemensamt Ansvar.

Den stilla lördagen 15.4.

Hvittorps lägercentrum, Hvittorpsvägen 245, kl. 20 mässa med påskskriftskolan. Brita Ahlbeck, Eeva-Liisa Malmgren.

Mataskärs kapell, Mataskärsvägen 3, kl. 23 påsknattsmässa.

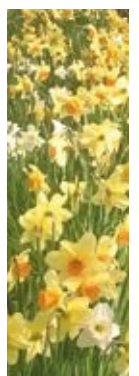
Roger Rönnerberg, Eeva-Liisa Malmgren. Påskservering i huvudbyggnaden.

Påskdagen, söndag 16.4.

Esbo domkyrka kl. 12.15 högmässa. Johan Kanckos, Pia Bengts, Nina Kronlund, Eeva-Liisa Malmgren, Håkan Wikman. Kyrkkaffe i församlingsgården. Olars kyrka, svenska sidan, kl. 10.30 mässa med små och stora. Heidi Jäntti, Håkan Wikman. Församlingens dopträd tas i bruk. Kyrkkaffe och kyrksaft.

Annandag påsk, måndag 17.4.

Esbo domkyrka kl. 12.15 högmässa. Roger Rönnerberg, Håkan Wikman.



ESP - Esbo svenska pensionärer rf

Esbo svenska pensionärer rf, är Finlands näst största svenskspråkiga pensionärsförening med ca 1 000 medlemmar. Föreningen, grundad år 1972, är opolitisk och ideell med verksamhet i hela Esbo. Föreningen har många uppgifter: att ta tillvara medlemmarnas resurser, att aktivera medlemmarna samt att lyfta upp frågor av betydelse för pensionärerna till diskussion. Via vårt ombud i stadens äldreråd bevakar vi lokalt pensionärernas intressen.

Föreningen har verksamhet som är gemensam för medlemmarna i alla klubbar. Vi bjuder på ny gemenskap när en ny tid börjar i livet.

- Vi motionerar tillsammans med boccia, petanque och seniordans
- Vi sjunger i FURORNA, en aktiv blandad kör, som gärna och ofta musicerar tillsammans och ordnar konserter och körturnéer
- Vi möts på Facebook under ESP, Esbo svenska pensionärer

Vår klubbverksamhet

Den huvudsakliga verksamheten sker i nio klubbar som finns på olika håll i Esbo. Klubbarna har regelbundet möten med eget program varje eller varannan vecka. Som medlem i en klubb erbjuds du många möjligheter att vara aktiv och knyta nya kontakter och vänskapsband i din närmiljö. Klubbarna erbjuder mångsidigt program och aktiviteter, som står dig till buds samtidigt som det berikar vardagen och ger glädje i tillvaron. Vi gör teaterbesök och spelar själva teater, möts i bokcirklar, byter böcker. Vi ordnar föredrag, gör dagsutfärder och reser tillsammans samt ordnar frågesporter, fester. Vi syns via egen skrivaktivitet i God Tid och på nätet.

Som medlem i en klubb blir du medlem i Svenska pensionärsförbundet. Vi ser det som viktigt att någon bevakar pensionärernas intressen och för dem vidare till beslutande nivå. Det gör pensionärsförbundet.

Nya medlemmar

Vi tar hela tiden emot nya medlemmar i klubbarna. En speciell inbjudan för nya medlemmar kommer att göras i oktober 2017.

Gustav Båsk, ordförande

www.esbo.spfpension.fi



VALPROGRAM



SKOLA OCH SMÅBARNSPEDAGOGIK är centralt för oss. Vi vill att Esbo fortsättningsvis ska hålla en högre standard än medeltalet. Satsning på barnen är en investering för framtiden. Det är också väldigt viktigt att våra skolor och daghem är i gott skick och väl placerade för att garantera trygga lärmiljöer och skolvägar oberoende av vilken stadsdel man bor i. Ett täckande svenskt skol- och daghemsnät är en hörnsten för att Esbo även i fortsättningen ska vara tvåspråkigt – vilket vi ser som värdefullt.

EN LEVANDE TVÅSPRÅKIGHET är något vi jobbar för varje dag och vi ska fortsätta med det kraftfullt också efter valet. Erfarenheterna från tidigare och verkligheten i dag visar att svenskan allt för lätt glöms bort om vår röst inte hörs. Så är det nationellt och så är det här i Esbo. En trygg och fungerande vardag för alla esbobor är en ledstjärna för oss.

VI ARBETAR FÖR en väl fungerande infrastruktur, en smidig kollektivtrafik och en stadsmiljö som blandas med kultur-

landskap och natur- och friluftsområden. Esbo ska vara en stad där esbobor i alla åldrar trivs. Äldreboenden med bra service ska vara tillgängliga för de äldre som inte kan eller vill bo hemma. Vi vill att hela äldreomsorgen utgår ifrån individuella behov vilket är viktigt för den äldres egen upplevelse av trygghet och säkerhet.

VI VILL BEVAKA att social- och hälsovårdsreformen verkställs på ett sätt som garanterar esboborna en god och effektiv service också framledes och där påverkningsskanalerna till de beslutande organen är öppna och enkla att förstå. Vi arbetar också för att den svenska servicen skall förbättras i samband med reformen. Vi anser att socialservicen, äldreomsorgen inräknad, hör hemma i kommunen. Den tredje sektorn spelar en central roll och samarbetet mellan kommunen och den tredje sektorn ska vara en självklarhet.

VI VÄRNAR OM MILJÖN – både vår närmiljö och miljön globalt. Vi är en del av

naturen och kan därför inte leva vidare utan och oberoende av den. Vi strävar därför efter serviceformer och en stadsstruktur där människan kan leva i harmoni med naturen. Vi välkomnar trafik- och energilösningar som minskar på miljöbelastningen och vill påskynda övergången till förnybara energikällor.

VI VÄLKOMNAR MÅNGFALDEN i Esbo. Vi ska bygga upp en god beredskap att möta olika kulturer. Det är viktigt att vi också i Esbo kan erbjuda integration såväl på svenska som på finska. Vi vill arbeta för att våra nya finländare känner sig välkomna i Esbo och i Finland.

I SÅVÄL STORA som små beslut agerar vi ansvarsfullt, långsiktigt och realistiskt och strävar efter såväl ekonomisk, ekologisk som social hållbarhet. Resultatpolitik bygger på samarbete med andra grupperingar. Våra förtroendevalda har visat att vi i samarbete kan och vill arbeta för alla esbobors bästa. Det vill vi fortsätta med.



Också i Esbo är SFP partiet som är nära dig!
esbosfp.fi/ • www.facebook.com/sfpesbo

